

摘藻堂四庫全書薈要

子部

欽定四庫全書薈要

子部
御定淵鑑類函卷十五

詳校官兵部主事臣雷純

欽定四庫全書蒼要卷一萬一千四百六十三

子部

御定淵鑑類函卷十五

歲時部四

秋 立秋
秋分

秋一

(釋)
增釋名曰秋者緇也

音秋

緇迫萬物使得時成也 又曰

七月謂之夷則何夷者傷也則者法也言萬物始傷被
刑法也 又曰八月謂之南呂何南者任也言陽氣尚
有任生齋麥也 原爾雅曰秋為白藏一曰收成 增

又曰秋為旻天

又曰秋獵曰獮

獮殺也
順秋氣

又曰七月

為相八月為壯九月為玄

易曰說言乎兌兌正秋也

萬物之所說也

易通統圖曰日行西方白道曰西陸

焦贛易林曰秋風生哀花落悲心

原尚書曰分命

和仲宅西曰昧谷寅餞納日平秩西成宵中星虛以殷

仲秋

尚書考靈曜曰虛星為秋候昴為冬期陰氣相

佐德乃不邪子助母收母合子符

虛星北方宿也昴星
西方宿也陰稱母也

增又曰政失於太白出入不當

尚書大傳曰萬物

非秋不收 原毛詩曰秋日淒淒百卉具腓 又曰一

日不見如三秋兮 增又曰七月流火 毛詩傳曰壯

士悲秋感陰氣也 原詩含神霧曰秦地處仲秋之位

男懦弱女高膝白色秀身音中商其言舌舉而仰聲清

以揚 禮記月令曰孟秋之月涼風至白露降寒蟬鳴

鷹乃祭鳥鷹祭鳥者示有先也 仲秋之月盲風至鴻雁來玄鳥歸

羣鳥養羞盲風疾風也玄鳥燕也歸謂去蟄也凡鳥隨陽者不以中國為居羞謂所養 季秋

之月鴻雁來賓雀入大水為蛤菊有黃華豺乃祭獸戮

禽

來賓言其容至未去大水海也戮殺也

又曰孟秋之月日在張昏尾

中曉婁中

鄭康成曰孟秋者日月會於鶉尾而斗建申之辰

其日庚辛

庚之言更也辛

之言新也日行秋從白道成熟萬物月為之佐萬物皆肅然改更秀實新成利也

其帝少昊其

神蓐收

此白精之君金官之臣少昊金天氏蓐收少昊氏之子曰該為金官

律中夷則高誘

曰太陽力衰太陰氣發萬物凋傷應法成性

仲秋之月日在角昏南斗中曉

畢中

鄭康成曰仲秋者日月會於壽星而斗建酉之辰

律中南呂

高誘曰陽氣內藏陰呂於

陽任其成功

日夜分

平也

季秋之月日在角昏牽牛中曉東井

中鄭康成曰季秋日月會於大火而斗建戌之辰

律中無射

季秋氣生則無射之律應高誘曰陰

氣上升陽氣下降萬物隨陽而藏而無射出見者也

霜始降草木黃落 周官曰

司裘掌為大裘以供王祀天之服仲秋獻良裘

王乃行羽物

季秋獻功裘

以待頒賜

又曰籥章掌仲秋擊土鼓敝豳詩以

迎寒

迎一作逆

又曰司弓矢仲秋獻矢箛

增三禮義宗

曰九月大享帝於明堂之中

又曰周祫以秋者萬物

新成可以奉薦宗廟故合先祖之神而祭之故祫宜在

秋也

又曰秋曰庾辛庾更也辛新也言物皆改更而

新也

又曰九月寒露為節者九月之時露氣轉寒故

謂之寒露節霜降為中露變為霜故以霜降為中春

秋繁露曰秋露氣故殺春秋感精符曰霜殺伐之表

季秋霜始降鷹隼擊王者順天行誅以成肅殺之威

左傳曰歲云秋矣我落其實而取其材國語曰駟見

而隕霜火見而清風戒寒原周書時訓曰立秋後五

日白露降後五日寒蛸鳴白露不降民多疾病寒蛸不

鳴人臣力疾白露之日鴻雁來後五日玄鳥歸後五日

羣鳥養羞鴻雁不來遠人背叛玄鳥不歸室家離散羣

鳥不養羞臣下驕慢秋分後五日蟄蟲坏戶後五日水

始涸蟄蟲不坏戶民靡有賴水不始涸介蟲為害夏

小正曰八月丹鳥羞

羞進也

白鳥

白鳥蚤蚋

辰則伏

辰房星

駕為

鼠九月內火

火大火心星也

增又曰孟秋始縮仲秋始內

漢書曰太白秋西方金義也言也義虧言失逆秋令傷

金氣罰見太白

又曰秋難

如淳曰難音樵

物難斂乃成熟也

又曰八月賜大臣羊酒以助衰氣又律歷志曰春

為陽中萬物以生秋為陰中萬物以成是以事舉其中

禮取其和 又禮樂志郊祀歌曰西顛沆碭秋氣肅殺

含秀垂穎續舊不發注云西方少昊沆碭白氣之貌也

晉書顧凱之傳曰蒲柳之質望秋先零 原梁元帝

纂要曰秋曰白藏

氣白而收
藏萬物

亦曰收成

萬物成
而收斂

亦曰三

秋九秋素秋素商高商天曰旻天

旻愍也愍萬
物之彫零

風曰商

風素風淒風高風涼風激風悲風景曰朗景澄景清景

時曰淒辰霜辰

霜辰可
施九月

節曰素節商節草曰衰草木曰

疎木衰林霜柯霜條七月首秋孟秋上秋肇秋蘭秋八

月仲秋亦曰仲商九月季秋亦曰暮秋末秋暮商季商

杪秋亦曰授衣

此時婦功畢始授衣

亦曰玄月

增唐書曰秋氣

和則商聲調

又曰序移玉律氣應金商原尸子曰

秋為禮西方為秋秋肅也萬物莫不禮肅敬之至也

淮南子曰孟秋之月西宮御女白色衣白采撞白鐘其
兵戈其畜狗八月官尉其樹柘九月官候其樹槐 又

曰春女悲秋士哀知物化矣 又曰七月百蟲蟄伏青

女乃出以降霜雪

高誘曰青女乃天神青要玉女司霜雪者

增又曰西方

曰皓天其星胃畢西南方曰朱天其星觜雋參東井西方金也其帝少昊其神蓐收執矩而治秋其神為太白其獸白虎其音商其日庚辛西方之極自岷崙絕流沙沈羽西至三危之國石城金室飲食不死之野少皞蓐收之所司者萬二千里其令曰審用法誅必罪備盜賊禁奸邪飭羣牧謹貯聚脩城郭補沒竇塞蹊徑遏溝瀆止流水雖谿谷守門閤陳兵甲選百官誅不法秋行夏令華行春令榮行冬令耗 又曰春氣發而百草生正

得秋而萬物成實 又曰太陰治秋則欲脩備繕兵

又曰秋為矩矩者所以矩萬物也義者成成者方故為

矩也 又曰九月失政三月春風秋不濟

濟止也

原文

子曰日月欲明浮雲蓋之叢蘭欲脩秋風敗之 增又

曰政失於秋太白出於無常 又曰因春而生因秋而

殺所生不德所殺不怨即幾於道矣 管子曰西方曰

辰其時曰秋其氣曰陰陰生金與甲其德憂哀靜正嚴

順居而不敢淫佚其事號令毋使民淫暴順旅聚收量

民資以畜聚賞彼羣幹聚彼羣材百物乃收使民毋怠
所惡其察所欲必得我信則克此謂辰德辰掌收收為
陰秋行春政則榮行夏政則水行冬政則耗故秋三月
以庚辛之日發五政一政曰禁博塞園小辨鬪譯詆二
政曰毋見五兵之刃三政曰慎旅農趣聚收四政曰補
鼓塞圻五政曰脩牆垣周門閤五政徇時五穀皆入秋
行五刑誅大罪所以禁淫邪止盜賊 莊子曰荆之南
有冥靈者以五百歲為春五百歲為秋上古有大椿者

以八千歲為春八千歲為秋 幽求子曰秋風晨厲則
慘然多悽 抱朴子曰南海之中蕭丘之上有自生火
火常以秋起而秋滅 鄒子曰秋取柞櫛之火 鷓冠
子曰斗柄指西而天下皆秋 呂氏春秋曰孟秋行春
令則亢旱不食行夏令則多火災痰熱癘症行冬令則
敗介蟲來戎兵又云仲秋行春令則雨不降草木榮國
有恐行夏令則亢旱蟲不蟄五穀復生行冬令則風起
雷收草木早枯又云季秋行春令則暖風至民懈怠師

旅興行夏令則大水殃民行冬令則多盜邊境不寧土地分裂 又曰秋早寒冬必暖 太玄經曰酉西方也 秋也物皆成象而就也有形則復於無形故曰冥也

原風土記曰鳴鶴戒露白鶴也此鳥性警至八月白露降即高鳴相警 增陰陽五行歷曰一時為三月一月為一秋三月為三秋又一月為三秋故三月有九秋之名也 蔡邕月令章句曰仲秋白露節盲風至秦人謂蓼風為盲風鄭云盲風疾風也皇氏云秦人謂疾風為

盲風梁簡文帝秋夜詩云盲風度函谷墜露下芳枝

原楚辭九懷曰秋風兮蕭蕭舒芳兮振條 又曰悲哉

秋之為氣也蕭瑟兮草木搖落而變衰僚慄兮若在遠
行登山臨水兮送將歸沈寥兮天高而氣清寂謬兮收
潦而水清 又曰嫋嫋兮秋風洞庭波兮木葉下 又

曰皇天平分四時兮竊獨悲此凜秋白露既下降百草
兮淹離披此梧楸 又曰秋既先戒以白露兮又申之
以嚴霜 增又曰商風肅而害之百草育而不長 提

要錄曰七月為蘭月八月為桂月 陸機纂要曰九月亦名菊月 又曰秋樹名成秋雨名愁

秋二

增莊子曰舜以天下讓善卷曰余立宇宙之中冬日衣皮毛夏日衣葛絺春耕種足以勞秋收之足以休日出而作日入而息逍遙於天地之間何以天下為哉入深山莫知其處 風俗通曰周秦嘗以八月遣輜軒使采異俗方言藏之祕府 漢書曰吳王濞為秋請孟康漢

書義云春為朝秋為請 後漢書曰范式字巨卿與汝

南張元伯為友二人春別京師以暮秋為期元伯以九月十五日殺雞以待巨卿母曰相去千里汝何信之也言未卒而巨卿至相隨上堂再拜母極歡悅 王子年

拾遺記曰漢武帝嘗以季秋泛靈鷲之舟於淋池中內桂臺之上以香金為鈎紉絲為綸丹鯉為餌釣得白蛟付大官為鮓肉紫骨青香美無倫 史記曰孫寶為京兆尹秋日署候吏為東部督郵敕曰今鷹隼始擊當從

王氣取姦惡以成嚴霜之誅 西京雜記曰賈佩蘭言

宮中八月四日出雕房北戶竹林下圍碁勝者終年有

福負者疾病取絲縷就北辰星求長命乃免 又曰漢

宗廟八月飲耐用九十牢 原世說曰張季鷹辟齊王

東曹掾在洛見秋風起因思吳蓴菜羹鱸魚膾曰人生

貴適志耳安能從宦數千里以要名爵遂命駕便歸俄

而齊王敗時人皆謂為見幾而作 增梁書曰朱异除

中書郎時秋日始拜有飛蟬正集异武冠上時咸謂蟬

珥之兆 續齊諧曰邳紹以八月一日入華山見一童

子執五綵囊盛柏葉上露紹問之荅曰赤松先生取以
明眼又梁簡文帝云婦人八月旦多以錦翠為眼明囊
凌晨取露拭目 隋唐嘉話曰源乾曜張說以八月初

五明皇生之日請為千秋節百姓祭皆就此日名為賽
白帝羣臣上萬歲壽王公戚里進金鏡綬帶士庶結絲
承露囊更相問遺 羯鼓錄曰明皇嘗製秋風高曲每
至秋空迴徹纖埃不起即奏之必遠風徐來庭葉墜下

洞冥記曰唐宮人麗娟善歌嘗唱迴風曲庭葉翻落

如秋 開元遺事曰每至秋時妃妾以金籠閉蟋蟀置

枕函畔夜聽其聲庶民之家皆效之 張說上大行歷

序曰謹以開元十六年八月端午赤光照室之夜獻之

宋璟請為節表月惟仲秋日在端午 唐史曰德宗秋

日出畋有寒色顧左右曰九月猶衫十月而袍不為順

時朕欲改月謂何左右稱善李程獨曰明皇著月令十

月始表不可改帝矍然止 風俗通曰八月一日是六

神日以露水調朱砂蘸小指宜點灸去百病 歲時記
曰楚俗以八月十日以朱墨點小兒額為天灸以壓疾
病 南康記曰平固縣覆笥山上有一湖中有石鴈每
至秋天飛鳴如候時 後山詩話曰東坡居潁春夜對
月王夫人曰春月可喜秋月使人愁耳公謂前未及也
遂作詞曰不似秋光只與離人照斷腸

秋三

原火流 土王

毛詩曰七月流火九月授衣 京房易
占曰立秋坤王周易集林曰坤土也

露下

風高

易通卦驗曰立秋涼風至白露下見立秋江適詩

蓼風

葭露

上詳秋一
葭葭蒼蒼白露為霜

凝霧

涼煙

上見袁淑秋晴賦
鮑明

遠秋思賦曰秋木兮

勁風

皦月

上見潘岳秋興賦
下見湛方生秋

祭浦涼煙兮冒江

收潦

滌氛

上詳秋一
下見袁淑秋晴賦

涼風

淒日

禮記曰涼

風至

毛詩

長宵

短晷

盧諶詩曰凜凜素秋日促宵長
下見潘岳秋興賦

金帝

玉女

金帝金天氏也
玉女青要玉女並詳秋一注

凝露

飛霜

曹植秋思賦曰四時更代兮秋氣悲高雲靜兮露凝衣

徐廣秋賦曰于時招搖西建天高氣清飛霜凝灑恠

葉飄

收溫

滌暑

上見湛方生秋夜辭
李顥悲四時曰秋日兮火流天而滌暑風入

零

林而疎條
珠露
金風
李顥感興賦曰風觸波而文動兮
露霑卉而珠凝
張協詩曰金風

扇素節丹
白帝
青女
禮記曰立秋之日迎秋于西
郊鄭玄注曰祭白帝于西郊

霞啓陰期
蟲吟
鳥擊
上見蘇彥秋夜
長下詳秋一

以迎秋
木落
草

下詳秋一
衰
魏文帝燕歌行曰秋風蕭瑟天氣涼草木零落
露為霜
李陵荅蘇武書涼秋九月塞外草衰

葉
霜條
謝惠連詩曰團團滿葉露淅淅
振條風
下見何瑾悲秋夜

葉
上見蘇彥秋夜長
下見潘岳秋興賦
九法
五政
周禮曰大司馬之
職掌建邦國之九

法
以佐王平邦國仲秋
教理兵政
下詳秋一
逆寒
迎氣
上詳秋一
下詳立秋

表
授几
上詳秋一
居總章太廟是月也養衰老授几杖
月帳

禮記曰仲秋之月天子

獻

十二

御定淵鑑類函

十二

十二

風帷

湯惠休白苧詩曰秋風嫋嫋入曲房羅帳含月思心傷 下見潘岳秋興賦

霜階

風隙

上見夏侯湛秋可哀詩 謝靈運七夕詩曰月弦光入戶秋首風繞隙

治兵

選士

尚書考靈曜云秋絕太白是謂大武用時治兵得功 月令孟秋之月天子乃命將帥選士厲兵簡

練傑俊順彼遠方

素節

白商

張協七命云白商素節月既授衣天凝地閉風厲霜飛

日淒淒

風冽冽

上見淒日注 下見左思雜詩

照帷月

盈幕

風

上見夏侯湛秋可哀 下見宋孝武秋詩

振條風

傾枝露

上詳秋一 下見宋

孝武詩

警露鶴

舍風蟬

上詳秋一 下見謝惠連秋懷詩

百草萎

萬物衰

司馬彪詩云秋節良可悲百草咸萎落堂前柳隨風疎林樹蕭瑟 傅玄詩云蕭蕭秋氣

升淒淒萬物衰榮華
盡零落槁葉縱橫飛

增降霜揖月

淮南子曰秋三
月青女乃出主

降霜雪 天子春朝日秋夕月朝日以朝夕以夕
注云郊泰時平旦出行宮揖日其夕西南向以揖月

葦風

荷露

僧惠休詩葦風荷露逼人寒午夢天高
眼界寬落落與誰同此意纖纖初月上

雲

水天

霜月

宋舒亶詩纖塵不動天
如水一色無痕月共霜

菊散

荷

疎

唐太宗詩菊散金
風起荷疎玉露溥

蕭晨

陰氣

殷仲文詩哲匠感
蕭晨注云蕭晨秋

晨也

管子曰西方曰
辰其時曰秋其氣曰陰

縉雲

玉露

藻林立秋濁陰
雲出如赤縉

李宓詩金風蕩佳

泛昆明池

登慈恩塔

王羲之欲娛
樂元后令

節玉露團清影

四時巡四郊秋歷東館泛昆明池

唐高宗時凡

天子遊幸秋登慈恩浮圖衆僧獻菊花酒稱壽

潦

收水潔

月澹煙沈

唐虞世南賦雲既淨而天高潔將收而水潔唐吳融涼思詩曰松

間小檻接波平月澹煙沈暑氣清半夜水禽棲不定綠荷風動露珠傾

陵陽食氣

匈

奴立威

陵陽子明經秋食淪陰淪陰者日沒後赤黃氣漢鼂錯傳匈奴立威始於折膠注云秋氣至

膠可折弓弩可用匈奴常以為候而出軍

蒲柳先零

梧楸早脫

上詳秋一劉

禹錫賦晚枝多露蟬之思夕蔓趣寒螿之愁至若松竹舍韻梧楸早脫驚綺疏之曉吹隨碧砌之涼月

七月

原登穀

食瓜

天子嘗新先薦寢廟下詳幽詩

鳴鴉

祭

鳥幽土晚寒伯勞七月始鳴鷹乃祭鳥

河漢方秋

天地始肅

增

合冰

燒稻

唐書王方翼平西域七月次葉河無舟而冰一夕合時以為祥真臘風土記云真

臘國七月新稻熟迎于南門外燒新稻以供佛婦女車象往觀者衆主却不出

代竹 作刀

甘澤謠云竹生雲夢之南鑿在柯亭之下以今年七月望前生明年七月望前伐過期不伐則其音窒未期而伐則其音浮 焦氏類林曰物理論阮師之作刀七月庚午見金神于治監之門教以水火之齊用陰陽之候取剛柔之和金柔 火老 韓詩金柔氣尚 八月 原畜

菜

嘗麻

趣民收斂務蓄菜注云始為梁冬之備也以犬嘗麻

命社 為裳

月令云擇元日命民社注云近秋分前後戊日 詩載玄載黃為公子裳

斷壺 剥棗 壺 瓠

也供

祀夕月 戒清風

祀夕月于西郊秋分日也 四民月令曰清風戒寒趣織

也供

帛

享壽星 祭馬祖

享壽星于南郊 祭馬祖于大澤

增鷹風 豆

雨

葉林鷹風秋風也古詩鷹風凋晚葉
歲時記云八月雨謂之豆花雨

考治

築城

唐石官志曰節度使掌總軍旅額誅殺以八月考其治
否銷兵為上考足食為中考邊功為下考敬暉為衛

州刺史時河北經突厥所騷仲秋築城暉曰金湯非
粟不守詎乘農畝事城隍哉縱民歸斂閭郡利安

淨土樹

太液蓮

一統志曰鄆縣有鳩摩羅什所覆履
土生淨土樹三月花八月結實如小

粟殼中皆黃土天寶遺事云明皇秋八月太液池有
千葉白蓮數枝盛開帝宴賞久之指貴妃示于左右曰

爭如解
語花

客星犯斗

錢王射潮

上詳星部吳越武
肅王錢鏐始築捍海

塘在候潮門之外八月潮水衝激乃命彊弩
數百以射潮頭遂成堤岸今錢塘江堤仍舊

九月

原肅霜

納火

詩九月肅霜夏小
正九月內火心星也

伐薪

嘗稻

薪代

為炭以却寒氣天
子嘗稻先薦寢廟

百工休

七騶駕

霜始降則百工
休命僕夫七

騶成駕載旌旒授車以級整設于屏外
司徒搢扑北面而誓之誓衆以軍法

蟋蟀在戶

鴻雁來賓

詩九月在戶
下月令

增鯉魚風

黃雀雨

九月風
也古詩

塵散鯉魚風

九

宴耆老

謁神翁

六帖云開元二
年九月丁酉宴

月雨為黃雀雨

京師耆老於舍元殿賜九十以上杖八十鳩杖婦人

亦如之賜於其家

元符中監城時叟有請於徐神翁

告曰爾亟歸九月中有道者來宜善待仍布施至期暴

客夜集其門時悟出迎設酒馘金帛慰遣乃免凌暴

衣締綌

插茱萸

北里富熏天高樓夜鳴笛焉知南
鄰客九月猶締綌容齋隨筆曰

劉夢得云九日詩中用茱萸字者凡三人杜甫醉把茱
萸仔細看王維徧插茱萸少一人朱放學他年少插茱

黃三君所用
杜為優也

秋四

原執矩

詳秋一

祀門

月令其祀門祭先肺

四秋

管子云歲有四秋而分有四時故曰

農事且作請以什伍農夫賦耜鐵此之謂春之秋大夏且至絲纒之所作此之謂夏之秋而大秋成五穀之所會此之謂秋之秋大冬營室中女事紡績緝縷之所作也此之謂冬之秋大秋又云大秋甲求

迎西郊

詳立秋

啓西戶

皇覽逸禮云秋居明堂右啓西戶

擊土鼓

周禮籥章仲秋擊土鼓以樂田畷

御袷衣

見潘岳秋興賦

習五戎

月令季秋之月天子

乃教于田獵以習五戎注曰五戎五兵弓矢戈矛也

嚴百刑

又云仲秋之月天子乃命有司申嚴

百刑斬
殺必當

脩法制

又云孟秋之月
命有司脩法制

申號令

又云季秋之
月申嚴號令

命百官貴賤無不務

慎罪邪

又云禁止姦慎
罪邪務博執

審斷沒

納以會天地之藏

令將帥

繕囹圄

並月令

築場圃

又云孟秋之月審
斷沒獄訟必端平

詩云九月築場圃注曰場圃同地自物生之時
耕治之以種菜茹至物盡成熟築堅以為場

趣收斂

月令云仲秋之月趣民
收斂務畜菜多積聚

霆收曜

見袁淑
秋晴賦

星傾輝

湛方
生秋

夜詩火星傾其
輝皓月流素光

桂枝落

漢武帝李夫人賦云秋氣慙
以淒涼兮桂枝落而銷亡

胡桃零

馬融西第頌云仲秋
陰中節胡桃已零落

菊挺葩

蘭飛馨

李顯
悲四

時詩云秋日悲兮火流天而滌暑風入林

而疎條菊挺葩于綠莖蘭飛馨于翠翹

其蟲毛

生
旃

毛 其音商 秋氣和則商聲調

西方者秋 禮記云西方者秋秋之為言擊也擊斂也

西陸為秋 續漢書云日行西陸謂之秋

殺氣浸盛 詳秋分 寒氣總至

月令季秋 寒氣總至 九月授衣 詩注云九月霜始降婦功成可以授冬衣矣 仲秋飭

裳 月令云仲秋之月命司服具飭衣裳文繡有恒衣服有量冠帶帶有常 鳥獸毛毼 尚書鷹

隼始鷙 詳立秋孫寶事 雀入大水 周書云寒露五日雀入大水化為蛤 蟄蟲墜

戶 月令云季秋之月蟄蟲咸俯在內皆墜其戶 秋獻龜魚 周禮鼈人春獻鼈蜃秋獻龜魚

注曰龜 秋行犧牲 月令云仲秋命宰祝循行犧牲 季秋饗帝 禮記季秋之月

大饗帝嘗犧牲 孟秋祀神 月令云孟秋之月命禽于四方注日以所獲禽祀

告備于天子

四方之神也

草木黃落

月令云季秋草木黃落乃伐薪為炭

榮華零落

詳秋三萬

注物衰

天高氣清

楚辭

雲高氣靜

曹植秋思賦云雲高氣靜露凝衣野草變色草

葉稀

天氣清和

張協詩云天清氣和野有甘瓜

天氣高明

賈林感秋賦

涼

氣漸屆

盧諶感運賦見立秋

商風初授

見潘岳詩

清商應秋

見潘岳詩

高

風送秋

張協七命云若乃龍火西頽暄氣初收飛霜迎節高風送秋

風蕭氣涼

魏文

帝燕歌云秋風蕭瑟天氣涼

風遼氣爽

王洵秋懷云天悠雲際風遼氣爽

嫋嫋秋

風楚辭

清商激牖

孫綽詩云迢迢雲端月灼爍霞間星清商激西牖澄景自南樞

商風

入帷

曹植感節賦

涼風薄體

陸機行思賦云涼風淒其薄體

清氣入肌

洪方

生秋夜賦云氣入肌以

溼涼風灑林而蕭索

秋菊黃華

周書云立秋後菊有黃華

秋蘭

紫莖

楚辭秋蘭兮青
青綠葉兮紫莖

鳴鶴戒露

風土記

鳴蜩厲音

潘岳詩

蟋蟀宵征

楚辭云獨申旦而不寐兮哀蟋蟀之宵征

熠燿宵流

張華過志詩云商蟋

振落熠燿宵流

食稻與魚器廉以深

並月令

金方戒序

白帝用事

衆木搖落

見秋興賦

一葉飄零

淮南子詳立秋

玉帝

規時

秋白帝也

天子食魚

庶人薦黍

月令

漢儀斬牲

詳立

秋

露結蒹葭詩

風生桂樹

文選秋風生桂樹

霜敗芝蘭

黍熟祀太祖

管子云夏盡秋始而黍熟天子祀於太祖其盛以黍黍者穀之美者也祖者國之重

也者獲禽祀四方

詳上孟秋祀神注

舉五穀之要

禮記云季秋命冢宰舉五

穀之要

藏帝籍之收

月令云季秋之月藏帝籍之收于神倉祇敬必飭

秋風吐

商氣

張載詩云秋風吐商氣蕭瑟掃前林朱光馳北陸浮景忽西沈

秋氣轉微涼

曹植詩

熠燿燦於階闥

蟋蟀鳴於軒屏

潘岳秋興賦

築城郭

建都邑

月令云仲秋之月可築城郭建都邑

脩宮室坏垣牆

月令孟秋之月命百

官始收斂完隄防謹壅塞以備水潦脩宮室坏垣牆補城郭

授几杖行糜粥

禮記仲秋

之月養衰老授几杖行糜粥飲食

易關市來商旅

月令詳秋分

白帝霏以

靜降

湛方生秋夜賦

微霜慘而夕結

賈林感秋賦云冷露滴而朝凝微霜慘而夕結

專任有功以征不義

詰誅暴慢以明好惡

並月令

增

秋月懷鄉

王粲觀秋月懷弟妹而傷神

金鞮秩序

宋人秋日書啓曰金鞮秩序玉

字勇涼鞮與擊同聚也又

武昌登樓

庾太尉在武昌秋夜景清佐吏

曰金顯平分碧虛如拭

殷浩王胡之之徒登南樓理詠音調始道庾公率左右

十許人步來諸賢欲起避之公徐云諸君少住老子於

此處興復不淺因便據胡牀與諸公詠謔竟坐甚樂後

王逸少下與丞相言及丞相曰元規爾時風範不得不

小顏右軍荅曰

七月 原具桎梏

斷薄刑沒小罪

納材葦

並月

令

食麻與犬

月

烹葵及菽

詩

威徵大火

律變商

風

褚淵彈琴之夕

南齊書世祖在東宮賜褚淵銀鑊琵琶又嘗會宴表聚舍時初秋涼

夕風月甚美淵援琴奏別鶴之曲宮商既調風神諧暢謝莊撫節而歎曰以無累之神合有道之器

孫寶

署吏之辰

詳立秋

淒涼乍變商聲肅殺已臨允位

曉露長垂珠影

涼風遽振金聲氣迎少皞之車

影促羲和之轡

增獻鈿鉞

晉書尚署七月獻鈿鉞

挂地頭

宛署

記燕都農家是月祈禱年豐各用麩果送紙錢挂田禾之上名挂地頭

祭臯陶

文獻通考晉莽

武帝寧康三年七月故事祭臯陶

陳王業詩

詩注七月之詩

陳王業也周公遭變故陳后稷先公風化之所由致王業之艱難

契丹宴樂

遼志七月十三

日夜契丹國主離行宮向西三十里卓帳先於彼處造酒食至十四日部落并隨至動番樂宴至暮國主歸行

宮謂之迎節十五日動漢樂大宴十六日早往西方令

隨軍大喊三聲謂之送節此節謂賽離拾漢譯云賽離

是月拾是好

吹角射鹿

遼志每歲夏居炭山或上京避暑至七月上旬復入射鹿

謂月好也

夜半獵人吹角效

鹿鳴誘鹿集射之

八月

原乃儺

以達秋氣

習吹

種

麥

乃勸種麥

平權衡

詳秋分

案芻豢

膳肥瘠察物色必比類量小大五者備當

八月載績

八月其穫

並幽詩

上丁釋奠

於國學

上戊釋

奠

於太公廟

天子居總章

詳秋三賜几注

庶人授几杖

采柏露

以明眼

齊諧記邠紹見童子執五絲囊盛柏葉上露如珠滿囊曰赤松先生取以明眼言終失所在詳

秋用朱墨以點頭

詳秋二

獲赤雀以銜書

尚書候曰季秋赤雀銜丹

書集周

結寶囊以承露

梁簡文帝眼明囊賦序詳秋二

增蟹芒

酉陽雜俎

蟹八月腹內有芒芒真稻芒也向東

櫻珠

八月之果似桑椹而紅江

輸與海神未輸芒不可食芒長寸許

南俗名水曹淮上俗

桂子落

禪林備覽天竺山昔有梵僧從天竺驚崩飛來

名拍判即覆盆子也

八月十五夜

紫金蓮

嵩山法王寺石池有紫金蓮開中秋一月云神光說法時從地

常有桂子落

湧出者每移

竹小春

筍譜竹八月謂之小春熟欲去寒欲來氣至而來故曰小春

他處即斃

半閒堂

齊東野語賈似道當國日治湖山作半閒堂每歲八月八日生辰四方善頌者數千悉俾

翹館膳考以第甲乙一時傳

鴻雁同異

博物志鴻與雁大略相似

誦紙貴然皆調辭藝語耳

俱以仲秋來賓一

雨夜瓜菜

春秋佐助期八月雨夜瓜菜生于滂下地作羹

同也有三同三異

美 臙甚

鏤金相遺

問禮俗八月鏤金以相遺改舊從新之意

九月 原茶

樗

詩采茶薪樗食我農夫

叔苴

叔拾也

親嘗

親嘗者嘗羣神也天子親嘗帝使有司祭

于羣神禮畢告

務納

百官貴賤無不務納以會天地之藏無有宜出

班馬政

備于天子也

合秩芻

養犧牲以供皇天上帝名山大川四方之神以祠宗廟社稷之靈為

力使同乘也

民皆入室

命有司寒氣總至民力不堪其皆入室注云霜降清風戒寒所以令入室

福

帝享明堂

習吹大享帝于明堂注謂祀昊天子于明堂五官從祀

天子厲飾

執弓挾矢以獵厲飾謂衣戎服尚武也

農事備收

授衣之月

飾服之

辰 丹鳥進羞之日

白虎應感之辰

帝王世紀曰扶始以季秋下旬

夢白帝遺馬祖而升丘見白虎其上有感已而生皋陶於曲阜云云

增宋臺杵歌

左傳襄公

十七年十一月宋皇國父為平公築臺妨農功子罕請俟農畢公弗許築者謳曰澤門之皙實興我役邑中之黔實慰我心杜預注周十一月今九月也今版築役夫歌以應杵本此

婦功嫁娶

家語霜降

而婦功成

新服具宴

唐書高宗九月令百官具新服上宴於麟德殿舊記敕三品以

上服紫四品深緋五品淺緋六品深綠七品淺綠八品深青九品淺青庶人服黃一品以上文官並帶手中等刀子礪石武官欲帶聽之九月百官具新服宴之

白雁霜信

古今詩話北方白雁秋深乃來

來則霜降故謂之霜信

秋五

原詩晉左思雜詩曰秋風何烈烈白露為朝霜柔條旦
夕勁綠葉日夜黃明月出雲崖皎皎流素光披軒臨前
庭愻愻晨雁翔 孫綽詩曰蕭瑟仲秋月颼唳風雲高
山居感時變遠客興長謠疎林積涼風虛岫結凝霄湛
露灑庭林密葉辭榮條撫茵悲先落攀松羨後凋 宋

孝武帝秋夜詩曰局景薄西隅升月照東垂肅肅風盈
幙泫泫露傾枝側聞飛壺急坐見河宿移覩辰念節變
感物矜乖離 宋謝惠連秋懷詩曰平生無志意少小

嬰憂患如何乘苦心矧復值秋晏皎皎天月明奕奕河
宿爛蕭瑟含風蟬寥唳度雲雁寒商動清閨孤燈曖幽
慢耿介繁慮積展轉長宵半夷險難豫謀倚伏昧前算
未知古人心且從性所玩賓至可命觴朋來當染翰頽
魄不再圓傾羲無兩旦金石終銷毀丹青暫彫煥各勉
華髮歡無遺白首歎 宋南平王劉鑠秋歌曰昊天清
且高秋風發初涼白露下微津明月流素光凝煙泛城
闕淒風入軒房朱華先零落綠草就土黃織羅還笥篋

輕紈改衣裳 宋鮑照秋日詩曰枯枝葉易零疲容心
易驚今茲亦何早已聞絡緯鳴迴風滅且起卷蓬息復
征悽悽簟上寒慄慄帳裏清物色延暮思霜露逼朝禁
白楊方蕭瑟長歎從此生 宋湯惠休歌詩曰秋風嫋
嫋入曲房羅帳含月思心傷蟋蟀夜鳴斷人腸長夜思
君心飛揚他人相思君相忘錦衾瑤席為誰芳 又秋
思引曰秋寒依依風過河白露蕭蕭洞庭波思君末光
光已滅渺渺悲望如思何 梁簡文帝秋夜詩曰盲風

度函谷墜露下芳枝綠潭倒雲氣青山銜月規花心風

上轉葉影樹中危外遊獨千里夕歎誰共知 又秋夜

詩曰螢飛夜的的蟲思夕嚶嚶輕露霑懸井浮煙入綺

寮檐重月沒早樹密風聲饒池蓮翻罷葉霜篠出寒條

端坐彌茲漏離憂積此宵 又秋晚詩曰浮雲出東嶺

落日下西江促陰橫隱壁長暉斜度窗亂霞圓綠水細

葉影飛缸 梁蕭華奉和詩曰副君乘暇景臨秋坐北

宮杏梁照初月蓮池引夕風清暉動藻井流香入綺櫳

鵲聲時從樹螢光乍滅空涼氛散簟席露色變林叢

梁范雲贈俊公道人詩曰秋蓬飄秋向寒藻泛寒池風

條振風響霜葉斷霜枝幸及清江滿無使明月虧月虧

君不來相期竟悠哉 梁沈約秋夜詩曰月落宵向分

紫煙鬱氛氲曠曠螢入霧離離雁出雲巴童閣理瑟漢

女夜縫裙新知樂如是久要詎相聞 梁庾肩吾奉和

便省餘秋詩曰前對金精坂傍臨圓水池照影礙浮葉

看山通迴枝鴈行連霧盡雨足帶雲移 梁吳均秋念

詩曰團團珠暉轉炤炤漢陰移箕風入桂露辟月滿瑤
池樹青草未落蟬涼葉已危還深長夜想顧憶臨邛
芳杜果蕪沒纓帶欲何為 梁鮑泉秋日詩曰露色已

成霜梧楸欲半黃燕去欄恒靜蓮寒池不香夕鳥飛向
月餘蚤聚逐光旅情恒自苦秋夜漸應長 陳張正見

和衡陽王秋夜詩曰睢苑涼風舉章臺雲氣收螢光連
燭動月影帶河流綠綺朱絃汎黃花素蟻浮高軒揚麗
藻即是賦新秋 北齊陽休之秋詩日照前窗竹露濕

後園薇夜蟲扶砌響輕蛾繞燭飛 北周庾信晚秋詩

淒清臨晚景疎索望寒階濕庭凝墜露搏風卷落槐日

氣斜還冷雲峰晚更霾可憐數行雁點點遠空排 北

齊蕭愨和司徒鎧曹陽辟彊秋晚詩葉疎知樹落香盡

覺荷衰山藪良多思田園聊復歸 又秋日詩曰秋天

擬文學秋水擅莊蒙草濕蒹葭露波卷洞庭風便坐翻

木葉長坡歇蘭叢檐喧猶有燕陂靜未來鴻蟬唱聞疑

斷池清似映空 隋袁朗秋日應詔詩玉樹涼風舉金

塘細草萎葉落商飈觀鴻歸明月池迎寒桂酒熟含露
菊花垂一奉章臺宴千秋長願斯 唐太宗秋日詩曰
爽氣澄蘭沼秋風動桂林露凝千片玉菊散一叢金日
岫高低影雲空點綴陰蓬瀛不可望泉石且娛心 又
曰菊散金風起荷疎玉露圓將秋數行雁離夏幾林蟬
雲凝愁半嶺露碎纈高天還似成都望直見峨眉前
又秋日翠微宮詩曰秋光凝翠嶺涼吹肅離宮荷疎一
蓋敲樹冷半帷空側陣移鴻影圓花釘菊叢攄懷俗虛

外高眺白雲中 又遼東山夜臨秋詩曰煙生遙岸隱

月落半崖陰連山驚鳥亂隔岫斷猿吟 又山閣晚秋

詩曰山亭秋色滿巖牖涼風度疎蘭尚染煙殘菊猶承

露古石衣新苔新巢封古樹歷覽情無極咫尺輪光暮

增又秋日效庾信體詩曰嶺銜宵月桂珠穿曉露叢

蟬啼覺樹冷螢火不溫風花生園菊樂荷盡戲魚通晨

浦鳴飛雁夕渚集栖鴻颯颯高天吹氛澄下熾空 原

上官儀和潁川公秋夜詩曰沈寥空色遠葉黃淒序變

涸浦落尊鴻長飈送巢燕千秋流夕景萬籟含宵喚峻
雉聆金拆層臺切銀箭 又奉和遼東山夜臨秋詩曰
殿帳清炎氣輦道含秋陰淒風移漢筑流水入虞琴雲
飛送斷雁月上淨疎林滴瀝露珠響空濛煙壑深 增
李白秋思詩曰春陽如昨日碧樹鳴黃鸝蕪然蕙草暮
颯爾涼風吹天秋木葉下月冷莎雞悲坐愁羣芳歇白
露凋華滋 又江上秋懷詩曰餐霞臥舊壑散髮謝遠
遊山蟬號枯桑始復知天秋朔雁別海裔越燕辭江樓

颯颯風卷沙茫茫霧縈洲黃雲結暮色白水揚寒流惻
愴心自悲潺湲淚難收蘅蘭方蕭瑟長歎令人愁 杜

甫秋興詩曰玉露凋傷楓樹林巫山巫峽氣蕭森江間
波浪兼天湧塞上風雲接地陰叢菊兩開他日淚孤舟
一繫故園心寒衣處處催刀尺白帝城高急暮砧 韋

應物秋夜詩曰高閣漸凝露涼葉稍飄闈憶在南宮直
夜長鐘漏稀 韓愈秋懷詩曰秋氣日惻惻秋空日凌
凌上無枝上蛸下無盤中蠅豈不感時節耳目去所憎

清曉卷書坐南山見高稜其下澄湫水有蛟寒可曾惜

哉不得往豈謂吾無能 宋司馬光秋意呈鄰幾冲卿

詩曰新涼入閣巷舊暑何人埽筠籠賣紅蓮莎階墜丹

棗蕉衫日以疎紈扇安能好蟬悲西風樹燕亂斜陽草

此意屬淵明籬邊幾尊倒 朱子秋日詩曰一雨生涼

杜若洲月波微漾綠溪流茅檐歸去無塵土澹薄閒花

繞舍秋 陸游秋懷詩曰園丁傍架摘黃瓜邨女沿籬

采碧花城市尚餘三伏熱秋光先到野人家 又秋光

詩曰小圃秋光潑眼來
老人憑几興悠哉
翩翩蝴蝶成雙過
兩兩蜀葵相對開
兩足踈籬引荒蔓
人稀幽徑長新苔
負家竈冷炊煙晚
待得鄰翁賣藥回
揚萬里秋曉出郊
詩曰野菊相依露
下叢冷香自送水
邊風豐年氣象無
多子只在雞鳴犬
吠中 范成大秋日
田園雜興詩曰杞
菊垂珠滴露紅
兩蛩相應語莎叢
蟲絲罥盡黃葵葉
寂歷高花側晚風
又曰新霜徹曉報
秋深染盡青林作
纈林惟有橘園風
景異碧花叢裏萬
黃金

元趙孟頫秋夜曲曰雨聲滴夜清漏長朱簾金幕浮新
涼閨中美人動裁翦故羅衣裊生秋香東鄰剝棗西鄰
獲旅館無人念飄泊餘不潦盡涵清輝芙蓉壓堤怨不
歸牆根草綠陰蛾飛 又新秋詩曰夜久不能寐坐來
秋意濃露涼催蟋蟀月白澹芙蓉漸覺練衣薄欲將紈
扇慵 明王逢秋詞曰香散天街靜玉珂露臺風殿夜
如何星從河漢澹中落秋在梧桐疎處多鸞影不曾離
寶鑑蛛絲先已綴金梭君王璽館詢遺事却擬鸞車共

載過 蔡羽秋日詩曰 楓疏映天遠 草蔓護門深 砌亦
朱華冒簾常 綠蘚侵園香 三夜雨雁過 一城砧已畏 洞
庭晚休添楚客吟

原賦魏繁欽秋思賦曰 何晏秋之懣悽處 閒夜而懷愁
風清涼以激志 兮樹動葉而鼓條 雲朝濟于西汜 兮遂
憤薄于丹丘 潛白日之玄陰 兮翳朗月於重幽 零雨濛
其迅疾 潢潦汨以橫流 晉潘岳秋興賦序曰 晉十有
四年 余春秋三十有二 始見二毛 以太尉掾寓直于散

騎之省高閣連雲陽景罕曜珥蟬冕而襲紈綺之士此
焉遊處僕野人也偃息不過茅屋茂林之下談話不過
農夫田父之客攝官承乏猥廁朝列夙興晏寢匪遑底
寧壁言猶池魚籠鳥而有江湖山藪之思於是染翰操紙
慨然而賦于時秋也以秋興命篇四運忽其代序萬物
紛以迴薄覽華蔣之時育察盛衰之所託感冬索以春
敷嗟夏茂而秋落雖末事之榮悴兮伊人情之美惡善
乎宋玉之言曰悲哉秋之為氣蕭瑟兮草木搖落而變

衰慄慄兮若在遠行登山臨水送將歸夫送歸懷慕徒
之戀兮遠行有羈旅之憤臨川感流而歎逝兮登山懷
遠而悼近彼四感之疚心遭一塗而難忍嗟秋日之可
哀諒無愁而不盡野有歸燕隰有翔隼遊氛朝興稿葉
夕殞於是乃屏輕箑釋纖絺藉莞弱御袷衣庭樹撼以
灑落勁風戾而吹帷蟬嘒嘒以寒吟雁飄飄而南飛天
晃朗而彌高日悠揚而寢微何微陽之短晷覺涼夜之
方永月朧朧以含光露淒清以凝冷熠燿燦於階闥蟋

蟀鳴於軒屏聽離鴻之晨吟望流火之餘景宵耿介而
不寐獨展轉於華省悟歲時之道盡兮慨俛首而自省
斑鬢髮以承弁兮素髮颯以垂領且斂衽以歸來兮忽
投紱以高厲耕東臯之沃壤兮輸黍稷之餘稅逍遙乎
山川之阿放曠乎人間之世優哉游哉聊以卒歲 江
道述歸賦曰時運逝其何速素秋奄以告季虛柳中於
昏日羲和宿於房位微寒淒其薄人凝霜粲兮朝墜林
飄飄以灑葉隰芒芒而摧穉菊發華於高丘鴈辭北以

南莅 湛方生秋夜賦曰悲九秋之為節物彫悴而無

榮嶺頽鮮而殞綠木傾柯而落英履代謝以惆悵覩搖

落而興情信阜壤而感人樂未畢而哀生秋月清兮何

秋夕之轉長夜悠悠而難極月皦皦而停光播商氣以

清溫扇高風以革涼水激波以成漣露凝結而為霜凡

有生而必彫情何感而不傷苟靈符之未虛孰茲戀之

可忘何天懸之難釋思假暢之冥方拂塵衿於玄風散

近滯於老莊攬逍遙之宏維總齊物之大綱同天地於

一指等太山於毫芒萬慮一時頓泯情累豁焉都忘物
我泯然而同體豈復壽夭於彭殤 晉曹毗秋興賦曰

素秋始啓清風激暑葉零玉階柯委勁楚離禽嚶嚶而
晨鳴輕帷翩翩以微舉夕露頽潤於蘭庭秋蟲屬響乎
廊宇 晉夏侯湛秋可哀曰秋可哀兮哀秋日之蕭條
火迴景以西流天既清而氣高壤含素霜山結玄霄月
延路以增夜日遷行以收暉屏締綌於笥篋納綸縞以
授衣秋可哀兮哀新物之陳蕪綯篠朔以斂稀密葉槭

以隕疎鴈擢翼於太清燕蟠形乎榛墟秋可哀兮哀良
夜之遙長月翳翳以隱雲時籠籠以投光映前軒之疎
幌炤後帷之間房拊輕衾而不寐臨虛檻而寒裳感時
邁以興思情愴愴以含傷 又秋夕哀曰秋夕兮遙長
哀心兮永傷結帷兮中宇屣履兮間房聽蟋蟀之潛鳴
覩遊鴈之雲翔尋脩廡之飛檐覽明月之流光木蕭蕭
以被風階縞縞以受霜玉機兮環轉四運兮驟遷銜恤
兮迄今忽將兮涉年日往兮哀深歲暮兮思繁 宋袁

淑秋晴賦曰是月也聲晷合朝夜分霆收耀虹戢文炎
都塞埃旻寓滌氛曳悲泉之凝霧轉絕垠之嚴雲 宋

沈勃秋鞫賦曰於時朱雲弛辰金祇御歲菊圖縟於園
沼橘倒飾於池砌草改貌而傾菁林伐狀而搖蕪潭斂
氣而威荷露危光而嚴蕙 宋謝琨秋夜長曰秋夜長
兮雖欣長而悼速送晨暉於西嶺迎夕景於東谷夜既
分而氣高風入林而傷綠燕翩翩以辭宇雁離離而南
屬 宋蘇彥秋夜長曰晨暉電流以西逝閒宵漫漫其

未央牛女隔河以延佇列宿雙景以相望輕雲飄霏以
籠朗素月披曜而舒光時禽鳴於庭柳節蟲吟於戶堂
零葉紛其交萃落英颯以散芳覩遷化之道邁悲榮枯
之靡常貞松隆冬以擢秀金菊吐翹以凌霜 宋何瑾
悲秋夜曰欣莫欣兮春日悲莫悲兮秋夜伊秋夜之可
悲增沈懷於遠情歎授衣於幽詩感蕭瑟於宋生天寥
廓兮高塞氣淒肅兮厲清燕泝陰兮歸飛雁懷陽兮寒
鳴霜凝條兮淮淮露雷葉兮泠泠 宋伏系之秋懷曰

於是景宇肅澄風高木斂淒氣夕衰零露晨湛澤收潤
而草枯葉驟墜而庭掩鴈偕來以希陽燕遊逝而投險
宣微物之足懷傷頽齡之告漸 齊褚淵秋傷賦曰雲
紛紛而夾轉兮樹菸黃而隕落瞻孤遊之流鴻兮觀雲
間之舞鶴景曖曖而向頽兮時冉冉而將薄獨悲愁而
悽慘兮斂輕裾以歸幕 梁元帝秋興賦曰秋何興而
不盡興何秋而不傷傷二情之本背更同來而匪方復
有登山望別臨水送歸洞庭之葉初下塞外之草前衰

攸征人與行子必承臉而霑衣紛吾閒居有怡優游多
暇乃息書幌之勞以命北園之駕爾乃從玩池曲遷坐
林間淹留而蔭丹岫徘徊而牽木蘭為興未已升彼懸
崖臨風長想憑高俯窺察游魚之息澗憐驚禽之換枝
聽夜籤之響殿聞懸魚之扣扉將據梧於芳杜欲留連
而不歸 又臨秋賦曰火歇兮秋氣生風起兮秋潦清
覽時興而自得聊飛轡而娛情遵二條之廣路背九仞
之高城爾乃登長坂息余驢攬筆抒情沈吟屬思草色

雜而香同樹影齊而花異遙峰迢遞縈沙斷絕雲出山

而相似水含天而難別 梁江淹四時賦曰及夫秋風

一至白露團團明月生波螢光迎寒眷庭中之梧楸念

機上之羅紈 唐虞世南秋賦曰觀四時之代序對三

秋之爽節雲既淨而天高潦將收而水潔凝珠露之淒

冷鏡青山之晃澈燕違幕而巢空雁驚羣而行絕於斯

時也登綺閣臨飛觀開霧縠之疎幌褰輕綃之碧幔映

金波之皎潔明玉繩之燦爛看夜鵲之繞枝望牽牛之

隔漢蓮尚香於江浦草猶青於河畔 增李白悲清秋

賦曰登九疑兮望清川見三湘之潺湲水流寒以歸海

雲橫愁而蔽天余以鳥道計於故鄉兮不知去荆吳之

幾千於時西陽半規映島欲沒澄湖練明遙海上月念

佳期之浩蕩眇懷燕而望越荷花落兮江色秋風嫋嫋

兮夜悠悠臨窮溟以有羨思釣鼇於滄洲無脩竿以一

舉撫洪波而增憂歸去來兮人間不可以託此吾將采

藥於蓬丘 王延齡秋宵讀書賦曰夜如何其夜以闌

閒琴牢落坐南端
流月腫腫兮素華滿
銀缸煜煜兮清光寒
於是開中軒
曬晴盼天敞
朗兮北斗何高雲
依稀兮南山可見
銀河既已傾
玉窗又以明
哀鴻嗒嗒兮空際
遠墜葉紛紛
兮林外輕已而羣
感互興
衆念相積
憐穉顏兮何暮
對流年以自惜
宋歐陽脩秋聲賦曰
歐陽子方夜讀書
聞有聲自西南來
者悚然而聽之曰
異哉
初淅瀝以蕭颯
忽奔騰而砰湃
如波濤夜驚
風雨驟至
其觸於物也
鏗鏘錚錚
金鐵皆鳴
又如赴敵之兵
銜

拔疾走不聞號令但聞人馬之行聲余謂童子此何聲也汝出視之童子曰星月皎潔明河在天四無人聲聲在樹間余曰噫嘻悲哉此秋聲也胡為乎來哉蓋夫秋之為狀也其色慘澹煙霏雲斂其容清明天高日晶其氣慄冽砭人肌骨其意蕭條山川寂寥故其為聲也淒淒切切呼號憤發豐草綠縟而爭茂佳木蔥蘢而可悅草拂之而色變木遭之而葉脫其所以摧敗零落者乃其一氣之餘烈夫秋刑官也於時為陰又兵象也於行

為金是謂天地之義氣常以肅殺而為心天之於物春
生秋實故其在樂也商聲主西方之音夷則為七月之
律商傷也物既老而悲傷夷戮也物過盛而當殺嗟乎
草木無情有時飄零人為動物惟物之靈百憂感其心
萬事勞其形有動乎中必搖其精而沉思其力之所不
及憂其智之所不能宜其渥然丹者為槁木黝然黑者
為星星奈何非金石之質欲與草木而爭榮念誰為之
戕賊亦何恨乎秋聲童子莫對垂頭而睡但聞四壁蟲

聲唧唧如助余之歎息 蘇軾秋陽賦曰吾心皎然如
秋陽之明吾氣肅然如秋陽之清吾好善而欲成之如
秋陽之堅百穀吾惡惡心而欲刑之如秋陽之隕羣冰

立秋一

原孝經緯曰大暑後十五日斗指西南維為立秋 易
說曰坤西南也主立秋 京房易占曰立秋坤王涼風
用事坤土也 易通卦驗曰立秋日腐草化為螢 又
曰立秋晡時黃氣出坤正氣也 又曰立秋濁陰雲出

如赤繒 禮記曰先立秋三日太史曰某日立秋盛德
在金天子乃齋 周禮曰以白琥禮西方注曰立秋為
白帝之精故白琥以象秋氣之嚴肅 皇覽逸禮曰秋
則衣白衣佩白玉乘白輅載白旗以迎秋於西郊 三
禮義宗曰七月立秋秋之言湫湫縮之意陰意出地始
殺萬物故以秋為節名 春秋考異郵曰立秋促織鳴
女工急促之 春秋元命苞曰瑤光星散為鷹立秋之
日鷹鷗擊 周書時訓曰立秋之日涼風不至國無嚴

政 五經要義曰磬立秋之樂也白虎通曰磬者夷則之氣象萬物之成也 又曰立秋涼風至報土功禮西

郊 增漢書曰立秋之日夜漏未盡五刻京師百官皆衣白絁卓領緣中衣迎氣於西郊 原續漢書曰立秋

迎氣西郊樂奏黃鍾之宮歌西顛舞雲翹育命所以養時訓也 增宋史曰夏盡炎氣微火息涼風至 原符

瑞圖曰立秋西方閭闔風一名颶風 月令占候圖曰立秋坤卦用事其神攝提荊州分也 晡時申西南涼風

至黃雲如羣羊宜粟穀若晴朗風雲不至萬物不成望
西南坤上有黃雲氣是正氣立秋應節萬物皆榮赤氣
出其右萬物半死豆穀半收 又曰立秋日午時豎竿
影得四尺五寸二分半五穀熟 祠令曰立秋日祀白
帝于西郊少昊配尊收從祀 又曰立秋後辰祀靈星
于國城東南 增崔寔政論曰秋風厲而賞武臣 劉
安時則訓曰立秋之日天子親率三公九卿大夫以迎
秋於西郊還乃賞軍率武人於朝命將率選卒厲兵簡

練傑俊專任有功以征不義詰誅暴慢順彼四方命有
司脩法制繕囹圄禁奸塞邪審決獄平詞訟天地始肅
不可以羸是月農始升穀天子嘗新先薦寢廟命百官
始收斂完隄防護障塞以備水潦脩城郭繕宮室毋以
封侯立大官行重幣出大使行是月令涼風至三旬

立秋二

原陸機要覽曰列子御風常以立春歸於八荒立秋遊
乎風穴是風至草木皆生去則搖落謂之離合風續

漢書曰武帝令天下媿五日蔡邕曰貍獸常以立秋日
還食毋猛蟲搏擊王者亦以此日出獵還以祭宗廟風
俗通曰楚俗常以十二月祭飲食又曰嘗新始殺也食
新曰貍媿 增後漢書曰申屠建等與御史大夫隗囂
合欲以立秋日貍媿時共劫更始音義曰貍以立秋日
祭獸王者亦以此日獵獸祭宗廟冀州北方八月朔作
飲食為媿其俗曰媿膈 夢華錄云京師立秋男女皆
翦楸葉戴之賣者盈市 登真隱說曰立秋之日日中

五岳諸真人諸黃老於黃房雪庭山會仙官定天下神
圖靈圖藥圖

立秋三

原署督郵

祀白帝

上詳秋二
下詳立秋一

增鷹擊

驅祭

上詳

立秋一
下

化螢

斬牲

上詳立秋一
秋日自郊禮畢始揚威武

續漢儀

立

詳立秋二

斬牲于郊東門以薦陵廟其儀乘輿御戎輅白馬朱鬣

躬執弩射牲牲薦鹿麋太牢令謁者各一人載以獲車

驅駟送陵廟還宮遣使者齋束帛賜武官武官肄兵習

戰之儀斬牲之禮名曰驅膊兵官皆肄孫吳之兵法六

十四

陣也

立秋四

原涼風至

月令立秋之白涼風至

一葉落

斬牲東門

詳立秋三

迎氣

西郊

詳立秋二

增忌浴

月令廣義云立秋日浴令人膚皮粗多白屑

翦揪勝

詳立秋二熬揪膏

月令廣義云立秋日太陽未升采揪葉熬膏如常法搗汁濃煎收藏搽瘡瘍立愈

吞赤豆

月令廣義云立秋日以赤小豆七粒或十四粒服并華水面吞下一秋不犯痢疾

授御史

表德容制曰漢家授御史多於立秋日蓋以風霜已嚴鷹隼初擊之時候云耳

飲水

却疾

月令廣義云立秋日雞鳴時汲井華水長幼皆飲少許却百病

立秋五

原詩潘岳詩曰商風初授大火西流朱明送夏少昊迎

秋 又詩曰清商應秋至溽暑隨節闌 晉江道詩曰

祝融解炎纒蓐收起涼駕高風催節變凝露督物化長

林悲素秋茂草思朱夏鳴雁薄雲嶺蟋蟀吟深榭寒蟬

向夕號驚飈激中夜 宋孝武初秋詩曰夏盡炎氣微

火息涼風生綠草未傾色白露已盈庭遠視秋雲發近

聽寒蟬鳴運移矜物化川上感餘情 梁簡文帝秋詩

曰羽翳晨猶動珠汗晝恒揮秋風忽嫋嫋向夕引涼歸

浮陰即染浪清氣始乘衣卷幌通河色開窗引月輝晚
花闌下照疎螢窺上飛直置猶如此何況送將歸 周
庾信和初秋詩曰落星初伏火秋霜正動鐘北閣連

一作

更橫漢南宮映鑿龍祥鸞栖竹實靈蔡上芙蓉自有南
風曲還來吹九重 北齊蕭愨和初秋西園應教詩池

亭三伏後林館九秋前清冷間泉石散漫雜風煙葉開
千葉影榴豔百枝筵約嶺停飛旆凌波動畫船 唐太
宗度秋詩曰夏律昨流火秋箭今移晷蛾眉岫初出洞

庭波漸起桂白發幽巖菊黃開灞溪運流方可歎含毫
屬微理 又初秋夜坐詩曰斜廊連綺閣初月照宵帷
塞冷雁飛疾園秋蟬噪遲露結林疎葉寒輕菊吐蕊愁
心逢此節長歎獨含悲 楊師道初秋應詔詩曰玉琯
涼初應金壺夜漸闌滄池流稍潔仙掌露方團雁聲風
處斷樹影月中寒爽氣長空淨高吟覺思寬 周弘讓
五秋日詩曰茲晨戒流火商飈早已驚雲天改夏色木
葉動秋聲 增許渾早秋詩曰遙夜泛清瑟西風生翠

蘿殘螢委玉露早鴈拂金河高樹曉還密遠山晴更多

淮南一葉下自覺老煙波 白居易立秋夕即事詠懷

詩曰嫋嫋檐樹動好風西南來紅釭纖微滅碧幌飄飄
開披襟有餘涼拂簟無霏埃但喜煩暑退不惜光陰催
河秋稍清淺月午方徘徊或行或坐臥體適心悠哉美
人在浚都旌旗繞樓臺雖非滄溟限難見如蓬萊蟬迎
節又換雁送書未迴君位日寵重我年日推頽無因風
月下一舉平生杯 司空曙和王卿立秋即事詩曰秋

宜何處看試問白雲官暗入蟬鳴樹微侵蜨繞蘭向風

涼稍動近日暑猶殘九陌浮埃減千峰爽氣攢換衣防

竹暮沈果訝泉寒宮響傳花杵天清出露盤高琴當側

弁游鮪對憑闌一奏招商曲空令繼唱難又立秋日

詩曰律變新秋至蕭條自此初花酣蓮報謝葉在柳呈

疎澹日非雲映清風似雨餘卷帷涼暗度迎扇暑先除

草靜多翻燕波澄下露魚今朝散騎省作賦興何如

宋陸游早秋南堂夜興詩曰水注橫塘藻荇香候蟲唧

唧滿空廊風前落葉紛可埽天際疎星森有芒夜漏漸
長愁少睡秋衣未製怯新涼明朝知有欣然處寫得黃
庭又幾行 范成大立秋詩曰三伏熏蒸四大愁暑中
方信此生浮歲華過半休惆悵且對西風賀立秋 又
詩曰折枝楸葉起園瓜赤豆如珠咽井花洗濯煩襟酬
節物安排笑口問生涯 明陳昂立秋夜作詩曰是夜
秋相見律歸夷則中草心蒙白露衣領受涼風舞覺蜻
蜓爽聲添蟋蟀工吾其先散髮作賦答天公

原賦晉盧諶感運賦曰朱明送夏白藏迎秋涼氣漸屆
溽暑日收氣澌澌而侵冷霜微微而日華翠葉紛以朝
落朱華慘以夕捐

秋分一

增易說曰兌西方主秋分 又曰秋分閭闔風至雷始
收聲鷙鳥擊玄鳥歸 原易通卦驗曰秋分日入酉白
氣出直兌此正氣也 易候占曰秋分而人君釋鐘鼓
之懸 增京房易候曰虹八月出西方粟貴 原尚書

曰宵中星虛以殷仲秋

注曰宵中謂秋分之夜虛玄武中星以秋分日見以正仲秋

增孔安國尚書注曰虛玄武之中星亦言七星皆以

秋分日見以正三秋 原禮記曰仲秋之月蟄蟲坏戶

殺氣浸盛陽氣始衰

坏益也

又曰易關帝來商旅納貨

賄以便民事 又曰秋分日記夕月於西郊 周禮曰

以五雲之物辨吉凶

詳春分

又曰春秋致月

注曰古之致月不在

二至而在二分

左傳曰春秋之半稱春秋分

詳春分

又曰分

至書雲物

詳冬至

又曰分同道也

注曰日夜等故曰同道

又曰

玄鳥氏司分

詳春分

增孝經說曰斗指酉為秋分又曰

秋分日在兩衡

原周書時訓曰秋分雷始收聲雷不

收聲諸侯淫汰

增又曰蟄蟲不坏戶即邊方不寧水

不涸即人多痼疾原五經通義曰秋分閭闔風至解

懸垂琴瑟不張

史記曰秋分享壽星於南郊

老人星也

晉天文志曰老人星曰南極星常以秋分之夕見於丙

文子曰老子謂天地之氣莫大於和者陰陽調日夜

分故萬物春分而生秋分而成增又曰生與成必得

和之精積陰不生積陽不化陰陽交接乃能成和原
說文曰龍春分登天秋分潛淵 歷日疏曰秋分八月
之中氣也 增又曰秋分之時日出於卯入於酉分天
之中陰陽氣等晝五十刻夜五十刻一晝一夜二氣中
分故謂秋分也 天文錄曰仲秋秋分暮出角氐房東
四舍為漢中

秋分二

增明樂歷志曰洪武三年八月夕月於北郊附祭周天

星辰迎神奏凝和之樂真王帛初亞獻舞並同朝日徹
豆奏壽和送神奏豫和望燎奏熙和

秋分三

原鷩鳥擊

玄鳥歸

詳秋分一

增書雲

致月

詳秋分一

稊

定

禾孰

淮南子曰秋分葉定而禾熟

蟲坏戶

龍潛淵

鳩化

鷹雲如羊

大戴禮曰秋仲鳩化為鷹秋分日有雲如羣羊歲有年

秋分四

原七星見

詳秋分一

物類強

孝經援神契云秋分物類強

雷始收

水始涸

詳秋分一

同度量

平權衡

禮云仲秋之月日夜分則同度量平權衡

正鈞石

角斗甬

增祭夜明

太常記秋分祭夜明于夕月壇

戒殺生

秋分日戒殺生

御定淵鑑類函卷十五

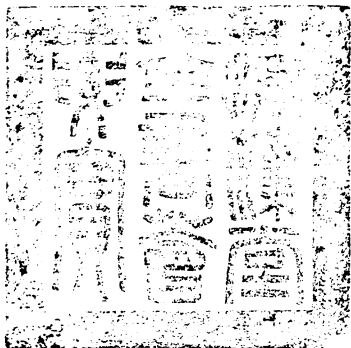
謹案第三頁前一行萬物隨陽而藏刊本藏訛盛
據高誘訓解改

第三頁前三行歛函詩以迎寒刊本歛訛籥函下
又脫詩字據周禮籥章改增

第五頁前六行其兵戈刊本戈訛鉞據淮南子改
第六頁後二行辰掌收收為陰刊本下收字訛之
據管子改

第三十頁後三行秋月清兮何秋夕之轉長刊本

月訛夜據賦彙改



總校官庶吉士臣張能照

校對官庶吉士臣陳墉

謄錄貢生臣于飛熊

欽定四庫全書薈要

子部

御定淵鑑類函卷十六

詳校官兵部主事臣雷純

欽定四庫全書薈要卷一萬一千四百六十四

子部

御定淵鑑類函卷十六

歲時部五

冬 冬至 立冬

冬一



釋名曰冬終也萬物所以終成也 又曰冬曰上天

其氣上騰與地絕也故月令曰天氣上騰地氣下降

說文曰冬終也盡也 易統圖曰日冬行北方黑道曰

北陸 易通卦驗曰大雪魚負冰鄭注云魚負冰上近

冰也 書曰申命和叔宅朔方曰幽都平在朔易日短

星昴以正仲冬厥民隩鳥獸氄毛 又曰冬祁寒小民

亦惟曰怨咨 尚書大傳曰北方者物之伏方也何以

謂之冬冬中也物方藏於中也故曰北方冬也 又曰

陽盛則吁舒萬物而養之于外陰盛則呼吸萬物而藏

之于內故曰呼吸者陰陽之交接萬物之始終也 又

曰殷以季冬為正月周以仲冬為正月 又曰冬者昴

昏中可以收斂蓋藏田獵斷伐當告乎天子而天子賦

之民故天子南面而視四星之中知民之緩急急則不
賦籍不舉力役故曰敬授民時此之謂也 詩曰我有

旨蓄亦以御冬 又曰十月納禾稼黍稷重穆禾麻菽

麥 又曰二之日鑿冰冲冲 又曰冬日烈烈飄風發

發 詩含神霧曰魏地處季冬之位土地平夷唐地處

孟冬之位得常山太岳之風音中羽其地磽确故其民

儉而好畜 原禮記月令曰孟冬之月水始冰地始凍

雉入大水為蜃

大水准也
大蛤為蜃

虹藏不見仲冬之月冰益壯

地始坼鶡旦不鳴虎始交芸始生

芸香草也

荔挺出

荔挺馬薙也

季冬之月鴈北嚮鵲始巢雉雊

雊鳴也

鷄乳日窮于次月

窮于紀星廻于天數將幾終

言日月星辰運行至此皆周匝於故處也次舍也紀

猶會也

又曰孟冬之月日在房昏虛中曉張中

鄭康成曰孟冬

者日月會于析木之

其日壬癸

壬之言任也癸之言揆也日北行從黑道閉藏

津而斗建亥之辰

萬物月為之佐萬物懷

妊于壬癸然後萌芽

其帝顓頊其神玄冥

此黑精之君水官之

臣顓頊高陽氏也玄冥少昊氏

律中應鍾

高誘曰陰應于陽轉成其

之子曰脩曰熙為水官之臣

功

仲冬之月日在箕昏營室中曉軫中

鄭康成曰仲冬者日月會于星

紀而斗建
子之辰

律中黃鍾

黃鍾者律之始也高誘曰陽氣聚于下陰氣盛于上萌于黃泉下故

曰黃

季冬之月日在南斗昏奎中曉氐亢中

鄭康成曰季冬日月

會于玄枵而斗建丑之辰

律中大呂出土牛以送寒氣

出猶作也土牛者丑為牛

牛可牽止送猶畢也

增又曰冬見曰遇

孟子曰歲十一月徒

杠成十二月輿梁成

春秋繁露曰冬氣衰故藏

又

曰木有變春涸冬榮此徭役衆賦斂重也

春秋考異

郵曰冬風曰廣莫風

春秋感精符曰冬曰天統十二

月建子天始施之端也

原爾雅曰冬曰玄英

氣黑而音英

一曰安寧 增又曰冬獵為狩 原周書時訓曰小寒

之日鴈北鄉又五日鵲始巢又五日雉始雊鴈不北鄉
民不懷生鵲不始巢國不安寧雉不始雊國乃大水大
寒之日鷄始乳又五日鷲鳥厲疾又五日水澤腹堅鷄
不乳淫女亂男鷲鳥不厲國不除兵水澤不腹堅言乃
不從 漢書曰日行北陸謂之冬 增又曰北方之神
顓頊乘坎執權司冬 又曰冬至之月星迴數終陰陽
以交勞農享臘先臘一日大儺謂之逐疫 又曰顓頊

氏三子亡而為疫居宮室區隅中歲十二月命祀官時
難以索室中而駢之 原又曰冬民既入婦人同巷相
從夜績一月得四十五日必相從者所以省費燎火同
巧拙而合習俗也 增漢書律歷志曰太陰者北方也
北伏也陽氣伏于下於時為冬冬終也物終藏乃可稱
後漢魯恭傳曰易曰潛龍勿用言十一月十二月陽
氣潛藏未得用事雖煦噓萬物養其根黃而猶盛陰在
上地凍水冰陽氣否隔閉而成冬 晉樂志曰十月之

辰為亥亥者劾也言時陰氣劾殺萬物也十一月之辰
謂之子子者孳也謂陽氣至此更孳生也十二月之辰
謂之丑丑者紐也言終始之際故以紐結為名也 原

梁元帝纂要曰冬曰三冬九冬天曰上天

言時無事在上而臨下

風曰寒風勁風嚴風厲風哀風陰風景曰冬景寒景時
曰寒辰節曰嚴節鳥曰寒鳥寒禽草曰寒卉黃草木曰
寒木寒柯素木寒條十月孟冬亦曰上冬亦曰陽月

此時

純陰用事嫌其無陽故曰陽月

十二月季冬亦曰暮冬杪冬除月暮歲

暮節窮稔窮紀

增管子曰以冬作土功發地藏則夏

多暴雨秋霖不止

淮南子曰以冬爍膠以夏造冰天

道無私就也無私去也能者有餘拙者不足 又曰貧

人冬則羊裘蔽體短褐不掩形而煬竈口冬日之陽夏

日之陰萬物歸之而莫使之然 又曰稷辟土墾草以

為百姓力農然不能使禾冬生豈其人事不至哉其勢

不可也 又曰冬為權權者所以權萬物也 呂氏春

秋曰冬之德寒寒不信其地不成剛也地不成剛則凍

閉不開天地之大四時之化而猶不能以不信成物又
況于人乎 又曰仲冬命之曰暢月注云陰氣在上民
人空閒無所事作故命之曰暢月也 董子曰陰常居
大冬而積于空虛不用之地 文子曰冬冰可折夏條
可結 又曰國有飢者食不重味民有寒者冬不被裘
與民同苦樂由是天下無哀民 鶡冠子曰斗柄指北
而天下皆冬 尸子曰冬為信北方為冬冬終也北伏
方也是故萬物冬皆伏貴賤若一美惡不減信之至也

鄧析子曰為君自當若冬日之陽夏月之陰萬物自

歸莫之使也 鄒子曰冬取槐檀之火 傅子曰夏令

披裘冬令披葛雖有嚴令終不肯從者逆時故也 荀

卿子曰天不為人之惡寒而輟其冬 白虎通曰十月

律謂之應鍾何鍾動也言萬物應陽而動下藏也十一

月謂之黃鍾何黃中和之色也鍾動也言陽氣動於黃

泉之下動養萬物也十二月律謂之大呂何大大也呂

者拒也言陽氣欲出陰不許也呂之為言拒者旅抑拒

難之也 風俗通曰夏宮冬律雨電必降冬宮夏律雷
必發聲 三元論云一六為水為壯亦為冬 黃帝素
問曰冬三月此謂閉藏水冰地坼無擾乎陽 荆楚歲
時記曰十月天氣和暖似春故名曰小春 宋玉曰歲
忽忽而適盡

冬二

增莊子曰古者民不知衣服夏多積薪冬則煬之故命
之曰知生之民 韓子曰帝堯之王天下冬用鹿裘

韓子曰管仲隰朋從桓公而伐孤竹春往冬返迷惑失道管仲曰老馬可用也乃放老馬而隨之遂得道行山中無水隰朋曰蟻冬居山之陽夏居山之陰蟻壤一寸而仞有水乃掘地遂得水 晏子春秋曰景公起大臺歲寒役之凍餒者有焉公延晏子坐飲酒樂晏子歌曰庶民之凍我若之何奉上靡敝我若之何歌終喟然流涕公止之曰子殆為大臺之役夫寡人將罷 又曰景公時雨雪三日公衣狐白之裘謂晏子曰天下不寒何

也晏子曰賢君飽知人飢溫知人寒公曰善遂出衣發

粟以與飢貧者尸子曰楚莊王對雪披裘當戶曰我

猶寒彼百姓賓客甚矣乃使巡國中求無居宿絕糧者

賑之國人大悅左傳曰趙衰冬日之日趙盾夏日之

日冬日可愛夏日可畏原桓譚新論曰太原郡民以

隆冬不火食五日雖有病緩急猶不敢犯為介之推故

也增呂氏春秋曰戎夷違齊如魯天大寒與門弟子

宿於郊外寒愈甚謂弟子曰子與我衣我活我與子衣

子活我國士也為天下惜死子不肖人惡能與國士衣
哉讓衣與弟子夜坐而死 列子曰瓠巴學琴于師襄
當冬而叩徵絃以激蕤賓陽光熾烈堅冰立散 吳越
春秋曰越王念復吳怨目臥則攻之以蓼足寒則漬之
以水冬則抱冰夏還握火 烈士傳曰孟嘗君食客三
千人齊市有乞食馮煖寒冬無袴面有飢色 莊子曰
魯遽弟子曰我得夫子之道吾能冬爨鼎而夏造冰矣
魯遽曰是直以陽造陰非吾所謂道也 又曰宋人有

善為不龜手之藥者世世以泝緝統為事吳人有百金買不龜手之藥以說吳王越有難吳王使之將令與越人水戰大敗越人裂地而封能不龜手一也或以封或不免於泝緝統者何則所用之異也 西京雜記曰戚

夫人在宮內時十月十五日共入靈女廟以豚黍樂神吹笛擊筑歌上靈之曲既而相與連臂蹋地為節歌赤鳳皇來 漢書曰東方朔上書云臣年十三學讀書三冬文史足用 又曰鍾離意辟為大司徒掾詔部送徒

詣河內時冬寒徒病不能行路過弘農輒移屬縣使作
徒衣縣不得已與之上書言狀意亦以具聞光武得奏
示侯霸曰君所使掾何乃仁于用心誠良吏也 又曰
黃香身執勤苦冬無袴而事親極滋味 又曰宋均為
九江守五日一聽事冬以日中夏以平旦 後漢書曰
龔遂為渤海太守勸民冬益收果實菱芡民皆賴之

又曰汝南舊俗十月饗會百里內皆賫牛酒到府讌飲
又曰段熲對桓帝討先零略曰三冬兩夏足以伐之

崔寔政論曰崔寔為五原太守土地不知緝績冬積

草伏臥其中若見吏以草纏身令人酸鼻乃賣儲時得

三十餘萬詣雁門廣武迎織師巧手作機及紡以教民

織續漢書曰于定國飲酒至數石不亂冬月治獄請

讞飲酒益精明原魏略曰董遇好學人從學者遇不

肯教云當先讀書百徧而義自見從學者云苦無日遇

曰以三餘冬者歲之餘雨者晴之餘夜者日之餘增

又曰顏斐字文林為京兆尹課民當輸租時車牛各致

薪兩束為冬寒冰炙筆硯風化大行 又曰賈逵世為

著姓少孤貧冬常無袴 又曰吉茂字叔鳴從少至長

冬則披裘夏則短褐臣役妻子室如懸磬 又曰邴原

就師學一冬講孝經論語自在齟齬有異及長金玉其

行 吳志曰左臺御史孟宗有孝道母性嗜筍及母亡

冬節日宗入林哀泣而筍生得以供祭祀 晉書曰晉

武帝哭羊祜冬月涕泗交下凝鬚為冰 又曰王敦素

憚周顛每見輒面熱雖復冬月扇面不得休 又曰吳

隱之冬月無被常澣衣乃披絮勤苦同于貧庶 又曰

公孫鳳字子鸞隱昌黎之九城冬衣草布處寢山林彈
琴吟詠陶然自得 又曰劉殷母盛冬思堇而不言食

不飽者一旬矣殷怪而問之母言其故殷時年九歲乃
于澤中慟哭聲不絕者半日于是忽若有人云止聲殷
收淚視地便有堇生焉因得斛餘而歸 師覺孝子傳

曰王祥少有德行早失母後母憎而譖之祥孝彌謹盛
寒河水堅冰網罟不施母欲得生魚祥解褐扣冰求之

忽冰小開有雙魚出遊祥垂綸而獲之時人謂之至孝所致也 世說曰晉孝武年十二時冬天晝日不著複衣但著練衫五六重夜則累茵褥謝公諫曰聖體宜令有常陛下晝過冷夜過熱恐非攝養之術帝曰晝動夜靜謝公出歎曰上明理不減先帝 晉皇甫謐元晏春秋曰余家貧晝則愍于作勞夜則甘于疲寐以三時之務卷帙生塵篋不解緘惟季冬末纔得一旬學耳 晉嵇康集序曰孫登于汲郡北山窟中住夏則編草為囊

冬則被褐自覆 三輔遺錄曰孫辰字允公家貧不仕

居杜城中織筭為業明詩書為郡功曹冬月無被有豪

一束暮臥其中旦收之 語林曰羊稚舒冬日釀酒令

人抱甕須臾復易人速成而味好 列仙傳曰丁次都

不知何許人為遼東丁氏傭人丁氏嘗置葵問曰冬何
有葵云從南越買來 又曰王仲都漢中人少脩道術

元帝時常以隆冬單衣載駟馬車于上林昆明池環水
而馳御者狐裘猶寒振欲死而都無變色背上蒸氣休

休然 宗躬孝子傳曰何子平事母至孝母喪年六十

有孺子慕夏避清涼冬不衣絮 宋書曰朱百年與孔

愷友善百年家室素貧母以冬月亡衣并無絮自此不

衣綿帛嘗寒時就愷宿衣悉被布飲酒眠愷以臥具覆

之百年不覺也既覺引臥具謂愷曰綿定奇溫因流涕

悲痛愷亦為之感傷也 齊書曰沈瑤為揚州從事湖

熟縣境冬月公私行李以為難明帝使瑤循行乃開四

港斷行客三日乃辦 又曰齊孝子王虛之庭中楊梅

樹隆冬三實又每夜所居白光如燭墓左樹榛一冬三實時人咸以為孝感所致 又曰梁安城王蕭秀為郢州刺史務行德義每冬月常作袴襦以賜貧凍者 崔鴻前趙錄曰王延九歲事母母冬月思生魚流血尋汾河扣冰而哭得魚以饋母 天寶遺事曰內庫有七寶研爐一所曲盡其妙每冬寒研凍置于爐上研凍自消不勞置火冬月帝常用之 又曰申王每至冬日有風雪苦寒之際使宮妓密圍坐側以禦寒氣自呼為妓圍

又曰李白于便殿對明皇撰詔時十月大寒筆凍莫能書字帝敕宮嬪數人侍于李白左右令各執牙筆呵之遂取以書其詔 裴劍傳奇曰進士張無頗遇袁天罡女表大孃授藥以煖金合盛之曰寒時但出此合則一室暄熱不假爐炭金合乃廣利宮中之寶 荆楚歲時記曰十二月八日沐浴轉除罪障

冬三

原黃鍾

玄轡

上見冬一 李顯感冬篇曰高陽攬玄轡太皞御冬始望舒游天策曜靈協燕

紀

北陸

南郊

上詳冬一
下詳冬至

瓊雪

珠冰

劉義恭夜
雪詩曰屯

雲閉星月飛瓊集庭樹

謝惠連雪賦流滴

泉動

垂冰緣雷承隅絮兮若馮夷剖蚌出明珠

水互

上詳冬至
冬雲氣清晞水互露凝冰雪皚皚

愛日

嚴

霜

上詳冬二
古詩曰寒
冬十一月晨起踐嚴霜

折冰

折地

俱詳
冬一

風切

雲嚴

上見謝惠連詠冬詩
下見鮑昭冬詩

玄雲

素雪

阮籍詠懷
詩曰良辰

在何許凝霜霑衣衿寒風振山岡玄雲起

重陰

鍾夫人詩曰冽冽季冬素雪其霏

冰魚

霜

鶴

上詳冬一
下見鮑照冬至詩

龍吹

鶴語

淮南子曰燭龍在雁
門北蔽于委羽之山

不見日其神人面龍身而無足許慎注曰不見日故龍
以日照之蓋長千里開為晝暝為夜吹為冬呼為夏

劉敬叔異苑曰太康二年冬大雪南州人見二
白鶴于橋下曰今茲寒不減堯崩年于是飛去

鵲鳥

潛鱗

魏武帝出夏門行曰孟冬十月北風徘徊蟄鳥
潛藏熊羆窟棲

王粲詩曰冽冽冬日肅肅祁

寒潛鱗在川

講武

論刑

禮記曰孟冬之月天子命
將帥講武習射鄭玄注曰

為仲冬大閱習之

大戴禮曰

納稼

儲穀

上詳冬
崔

季冬聽獄論刑者所以正法

寔四民月令曰十月農事畢五
穀既登家家儲畜乃順時令也

祈年

貞歲

禮記曰
孟冬之

月天子乃祈來年于天宗注云天宗日月星辰也
禮曰天府掌季冬陳玉以貞來歲之媿惡鄭玄注曰問

事之正曰貞問歲

戒閤

謹戶

禮記曰孟冬命有司
圻城郭戒門閤

毛

美惡謂問于龜

詩曰穹窒熏鼠塞向謹戶注云向北出
燔瑾塗也庶人草戶為此者備寒也

鑿冰

爨燧

禮記曰季冬之月冰方盛水澤腹堅命取冰腹厚也此
月日在北陸冰堅厚之時毛詩曰二之日鑿冰冲冲注
云冰盛水腹命徹取冰山林中冲冲鑿冰之音二日夏
之十二月淮南子曰孟冬之月招搖指亥爨松燧火

熊席

狐裘

俱詳冬二

冰澗

凍海

陸士衡樂府苦寒行曰北遊幽朔城

原野多險艱俯入窮谷底仰陟高山盤凝冰結重澗積
雪被長巒阮籍大人先生歌曰陽和微弱陰氣竭海
凍不流綿絮折呼
吸不通寒冽冽

凋松

傷竹

論語曰歲寒然後知松栢之後凋謝承

後漢書曰竇武上表曰今冬大寒過節毒
害鳥獸爰及池魚城傍松竹皆為傷絕

挾纊

賜

綈左傳曰楚莊王圍蕭申公巫臣曰師人多寒王巡三
軍撫而勉之士皆如挾纊史記曰范睢相秦魏須

賈使秦睢微行敝衣間出而見賈曰
范叔一寒如此哉乃取綈袍以賜之

溫席

叩冰

干寶

搜神記曰羅威字德行少喪父事母至孝母年七十天大寒常以身自溫席而後授其處焉

下詳冬二

歌赤鳳 祠白犬

上詳冬二
下詳冬至

鷹騰揚

狸搏噬

應吉
甫華

林詩鷹隼騰
揚狐狸搏噬

納禾稼

處城邑

上詳冬一
張衡詩曰冬日處城邑

木皮三寸

地凍一丈

尸子曰朔方之寒冰厚六尺木皮三寸漢書鼂錯上書曰夫海

胡貊之地積陰之處木皮三寸冰厚六尺文穎注云地寒故也郭義恭廣志曰北方地厚寒冰厚三尺地凍

一丈 曾冰百丈 飛雪千里

東方朔神異經曰北方有曾冰萬里厚百丈尸子曰

朔方之寒地凍厚六尺北極左右有不釋之冰楚辭曰魂歸來北方不可止曾冰峨峨飛雪千里王逸注北

極常 素冰彌澤 白雲依山

包攝詩曰冬日悽慘玄雲蔽天素冰彌澤白雲

山 依

乘坎執權

鸞龜占兆

上詳冬一
龜策占兆審卦吉凶

命太史鸞

羽律纒移

乾風更肅

十月乾風至

松秀寒姿

桂榮貞

質

文選冬秀寒松
下詳冬一

增給被

著練

東漢藥崧冬月嘗
直南宮家貧無被

枕杜明帝聞而嘉之詔大官賜尚書郎以下食并給帷
被扯俎几也 梁書任昉素清貧卒後其子西華冬日

著葛帔練裾道逢劉孝標孝標泣然
矜之乃著廣絕交論蓋識其舊交也

解裘 典冠

戰國

策田單相齊過淄水解裘衣沙中老者裘王疑之貫珠
請王下令曰寡人憂民之寒而單解裘衣人稱寡人意
于是民相語曰田單愛人王之教也 韓非子韓昭侯
醉寢典冠者見君寒加衣于君之上覺而悅問誰加衣
左右曰典冠因兼罪典冠以為
越其職罪典衣以為失其事也

泣筍

分瓜

上詳冬
二南

齊滕曇恭年五歲母患熱病冬月思食瓜
恭訪求不得俄遇桑門雙瓜分與其一

德寒氣

懽 呂氏春秋冬之德寒詳冬一 陸士衡
賦悲夫冬之為氣亦何懽懽而蕭索

却寒簾

常春木

杜陽雜編唐同昌公主堂中設却寒簾類玳瑁
斑有紫色云却寒鳥骨所為也 述異記李輔

國遇嚴寒之時置鳳首木於高堂大厦中其木高一尺
而雕刺如鸞鳳之形和煦之氣如三二月又別名曰常

春木 賜貂裘 徹獸炭 宋史汴京大雪太祖念征西將
士解所服紫貂裘帽賜王全斌

仍諭諸將曰不能徧及也將士感激因成功 國老談
苑宋太祖嘗冬月徹獸炭左右啓曰今日苦寒上曰天

下民寒者衆朕 辟寒香 暖金合 丹國入貢焚之必
何獨溫愉哉 減衣拒熱 下詳

冬 犀角辟寒 鵝毛禦臘 開元遺事交趾進犀角一
株色如金置于殿中暖氣

襲人上問其故使者對曰此辟寒犀也

邕管溪峒不

產絲繡民多以木綿茅花鵝毛為被土人家家養鵝三

月至十月挈取

孝子叩冰

仙翁吐火

上詳冬二

葛仙翁與客

談論時天大寒仙翁謂客曰居貧不能人人得爐火請

作一大火共致煖者仙翁因吐氣火赫然從口中出須

臾火滿屋客

董遇勤學

邴原講經

俱詳冬二

顏斐致

皆熱脫衣

薪劉殷得董

俱詳冬二

羅威溫席

國忠列障

上詳前注開

元遺事楊國忠冬月選婢肥大

十月原滌場乘

者行列於前令遮風謂之內障

屋詩注滌埽也場功畢入也又亟其

勞農講武

大飲蒸勞農以休息之十月農功畢

祭司寒收水

黨正屬民飲酒正齒

下詳前注

賦命有司祭司寒司祭司中司命司人司祿於國城西
北亥日祭之 命水虞收水泉池澤之賦無令侵削

北人以為天子取怨於下
注川賦魚鹽蛤澤賦荏蒲

增祀靴

賜襖

宛署記燕市賣靴人

以朔日為靴生日供具祭之以其陰晴卜一冬
寒燠極驗 唐宋是日宰臣以下受衣著綿襖

糯糍

糕 松花酒

神隱曰田家以糯糍糕安牛角上謂之牛
接角仍以桑葉包糕餵牛以報一年之力

其日撒放不收又送糕于親鄰名曰慶牛 原化記曰
崔希真十月初一日雪遇老父于門獻松花酒老父曰

花酒無味乃于懷中取丸藥置酒中味極美後問天
師天師曰此真人葛洪第三子其藥乃千歲松醪也

十一月 原取竹箭

祀大川

此時堅成可取 命有
司祈祀四海大川名源

潤澤 井泉

令審門閤

無發屋室

內宰申宮令審門閤貴
戚近習無有不禁 月

令命有司曰土事無作慎無發蓋無發屋室以固而閉地氣沮洳是謂發天地之房諸蟄則死人必疾疫又隨

以喪命之

增種瓜

煮茗

列仙傳神人馮相仲冬于刺史馮植坐上以酒杯盛

曰暢月

土種瓜子須臾引蔓生瓜食之甚美六帖逸
人王休居太白山仲冬取溪水煮茗供賓客
十二

月原獻豸

食彘

幽詩二之日其同載纘武功言私其猷獻豸于公彘水畜也

增小歲

一終

通鑑魏制羣臣季冬朝賀服袴襦行事謂之小歲呂覽季冬之月凡天下民

無不咸獻其力以

看梅

舒柳

韓子蒼詩云不妨和雪看梅花杜詩岸

供禮此謂一終

容待臘將舒柳

冬四

原蟲介

介甲也龜鼈之屬

音羽

冬氣和則羽聲調

祀行

在廟門之西

入室

幽詩入

北室處

司寒

孟冬祭司寒

屬水

其日壬癸

日在北陸

左傳申豐曰古

者日在北陸而藏冰西陸朝覲而出之其藏之也黑

月

窮于紀

詳冬一

玄冥著德

月令孟冬其神玄冥注云水官之臣自古以來著德立功

也顓頊主冬

帝王世紀云帝顓頊以水承金位在北方主冬

玄陰戒寒

王粲七釋

云農功既登玄陰戒寒

玄風扇厲

應吉甫華林詩云陰陽潛運玄風扇厲

性智事

聽

月令

味鹹臭朽

水之臭味

器閤以奄

象物閉藏

食黍與蔬

黍屬

火寒時食之

歲云暮矣詩

一之日觴發

詩云一之日觴發二之日栗烈

傳云一之日十之餘也一之日周正月也齋發風寒也

星斗旋臨亥位 金烏

送次房星

日房舍星

北戶謹扉之日 詩東臯穫稻之辰

十月

穫稻

霜樹盡推枯葉

玉壺漸結輕冰

增窮天

宋顏延年

詩飛雪 督窮天

貞桂冬秀

王褒貞桂挺生 便體冬華之秀

冬耕之稼

韓非冬耕

之稼后稷不能羨也豐年大禾臧穫不能惡也

餅凍知寒

崔浩見餅水凍知天下之寒嘗肉一

鬻識鼎中之味

吹綸媿煖

梁張纘謝禔啓曰嚴冰在節朔 賦結宇吹綸媿煖 扶續慙溫

東

壁中昏

謝靈運詩孟冬寒風起東壁正中昏

十月

原隕擇

幽詩十月隕擇隕墜

也蔣就盈 落也 就盈數也 良月十月也

察阿黨

則罪無有掩蔽

築城郭

造宮室穿

寶害脩
固倉

謹蓋藏

循行積聚無有不斂
注府庫倉固有藏物

備邊境

完要

謹關梁

塞蹊徑

飭喪紀

辨衣裳密棺
樽之厚薄

命酒官

禮

陳祭器

命工師効功陳祭器案度程無作淫巧物

六物兼用

勒工名以考其成功有不當必行其罪

秣稻必齋麩藜必時湛熾必潔水泉必香

百事乃遂

易闕

火齋必得陶器必良酒官監之無有差貸

市來商旅納貨賄便人事四方皆來遠

昏虛曉張

月令

宵長晝短

氣迎北陸

景送西郊

種稯已納

蟋

蟀入牀

十月蟋蟀入我牀下

感清商而律變

謂秋改火

仰碧落以星

稀冬節

星稀

立冬而水始成冰

禮

小雪而虹藏不見

後五日

氣上騰地氣下降後五日閉塞而成冬也

槐檀遽改於歲餘

冬取槐檀之火又冬是歲

之餘晷度方知其晝短

日短星昴以正仲冬

寒律後凋於松柏

新煙已改於槐檀

增祀井

太常記十月一日祀井

焦糟

歲時記荆

楚十月一日食焦糟或作焦糖見杜詩

蒸果

峽人十月朔以蒸果為節物

京餈

楚俗是日

裹蒸京餈充節物南粵志閩中是日作糯糍或京餈以祀祖告冬

黍臠

歲時記十月一日黍臠俗謂秦

歲首未詳其義今北人皆設麻羹豆飯當為其始熟嘗新耳直以為黍米羹臠似是

燒獻

祀先事也

夢華錄城市內外于九月下旬即買寒衣靴鞋席帽衣段以備十月朔日燒獻

橘陽

十月得乙曰橘

陽送寒衣

燕市俗刻版為男女衣狀飾文五色印以出售農民競以初一日鬻去焚之祖考名

曰送
寒衣

煖爐會

歲時記都人十月朔沃酒灸鬻
肉于爐內圍坐飲啗謂之煖爐

賜紅

錦袍

孔帖十月朔舊賜紅錦袍淳化代
以細花盤鵞錦袍下丞相一等

賜新錦袍

宋制
學士

十月朔改賜
新樣錦袍

十一月

原取狐狸

一之日于貉取彼
狐狸為公子裘注

于貉往搏貉自為
裘狐狸獻尊者

取馬牛

禮記農有不收藏積聚者馬
牛禽獸有放佚者取之不詰

取蔬食

有能取蔬食田獵禽
獸者野虞教導之

祭馬步

掩身無躁

君子

處必掩身無躁事欲靜以待
陰陽之所定注順時氣也

罷官無事

罷官之無事去
器之無用者注

先時權有建作者天地
閉藏萬物休可以去之

鷓鴣不鳴

蚯蚓乃結

並月
令

節及冰行

音諧羽奏

時方薦黍

月

命宰謹審

於門閭 禁民不收於牛馬

增凍冰

黃河每歲過冬至而凍冰冰厚

則車馬競渡狐狸未渡則人不敢行蓋狐性疑而善聽每聽水聲而後渡人必伺冰有狐跡始敢渡至立春前

而冰

諸生蕩

禮蕩謂物將萌芽者

時雪論

明太祖御製洪武九年十一月冬深

河不冰是時不正也昔人云均調四時其機在乎生靈之主朕思惶惶俄而雪降自朝抵暮至夕飛雪此天地嚴凝之氣至矣

陰霧封樹

宋永徽二年十一月陰霧凝凍封樹未數日不解劉向謂樹介兵象

十二月 原專農

月令歲且更始專而農民無有所使注役則志散失業

始漁

又曰命漁師始漁天子親往乃嘗魚先薦寢廟

旁磔

大雉旁磔以送寒氣

畢祀

乃畢山川之祀

蜡百神

於南郊

制百縣

合諸侯制百縣為來歲受朔日與諸侯所稅於民輕重之法貢

職之數以遠近土地所宜為度以給郊廟之事無有所私

收薪柴

收秩薪柴以供郊廟及百祀之

薪燎共芻豢乃命同姓之邦供寢廟之芻豢

咸獻力

凡在天下九州之人無不咸獻其力

以供皇天上帝社稷寢廟山林川澤之祀注人非神福不生

大合吹

命樂師大合吹而罷

冰

方盛

命取冰已入

令告民出五種命農計耦耕脩耒耜具田器注農事將興脩田器也

飭國典

月令天子與公卿大夫共飭國典論時令以待來歲之宜注正月懸法象魏故於此與公卿先

飭之出土牛

詳立春

磔犬送寒

磔犬殺犬以助木氣

嘗魚薦廟

徵

咸獻於九州

論所宜於百縣

鴈北而方驗小寒

雞乳而始明中氣

增暖香

雲林異景志曰寶雲溪有僧盛冬若客至不然薪火

暖香一炷滿室如春
人歸更收餘燼出

星廻節

詳冬二

李賀辭

唐李賀十二月

樂辭云日脚澹光紅灑灑薄霜不銷挂枝
下依稀和氣排冬嚴已就長日辭長夜

水澤腹堅

月 天地隆烈 揚雄羽獵賦云玄冬季月天地隆烈萬物權輿於內徂落於外注云北方水色

黑故曰玄冬隆烈陰氣盛也

土牛示農

禮記注云立春在十二月望則策牛人近前示農早

也月晦及正旦則在中示農平也近正月望則近後示農晚也後漢禮儀注季冬土牛送寒月令章句丑為牛

寒極出像以示送達且申陽也

土牛送寒

漢書十二月立土牛六頭於國都郡縣城外丑地以送大

寒 冬雪不殺菽

韓非子魯哀公問仲尼曰春秋記冬十二月霽霜不殺菽何為記此對曰

可以殺而不殺也夫宜殺而不殺梅李冬實天道失草木干犯之而況于人君乎

立春不報囚

漢章帝紀詔十二月立春不以報因

冬五

原詩晉張華雜詩曰晷度隨天運四時互相承東壁正昏中固陰寒節升繁霜降當夕悲風中夜興朱火青無光蘭膏坐自凝重衾無暖氣挾纒如懷冰 晉曹毗詠

冬詩曰緜邈冬夕永凜厲寒氣升離葉向晨落長風振條興夜靜輕響起天清月輝澄寒冰盈渠結素霜竟欄凝今載忽已暮來紀奄復仍 宋謝靈運歲暮詩曰殷

憂不能寐苦此夜難頽明月照積雪朔風勁且哀運往
無淹物年逝覺易催 又彭城宮中直感歲暮詩曰草

草眷徂物契契矜歲殫楚豔起行戚吳趨絕歸懽脩帶
緩舊裳素鬢改朱顏晚暮悲獨已鳴鶻歇春蘭 宋鮑

昭冬日詩曰嚴雲亂山起白日欲還次重霧蔽窮天夕
陰晦寒地瀚海有歸潮衰容不還穉令君且安歌無念
老將至 謝惠連詠冬詩曰七宿乘運曜三星與時滅
履霜冰彌堅積寒風逾切繁雲起重陰迴飈流輕雪園

林粲斐皓庭除秀皎潔墀瑣有凝沍達衢無通轍 增
傅宏季冬詩曰季冬時慘冽猛寒不可任嚴風截人耳
素雪墜地凝林上飛霜起波水有生冰未夕結重衾崇
朝不敢興 原梁簡文帝大同十年十月戊寅詩曰喧
塵是時息靜坐對重巒冬深柳條落雪後桂枝殘星明
霧色盡天白雁行單雲飛乍想閣冰結遠疑紈晚菊隱
重屏枯藤帶迴竿秋陰連水氣山峰染月寒 又玄圃
冬夕詩曰洞門扉未掩金壺漏已催曛煙生澗曲暗色

起林隈雪花無有帶冰鏡不安臺階楊始倒插浦桂半

新栽陳根委落蕙細葉發香梅雁去銜蘆上猿戲繞枝

來 又大同十一月庚戌詩曰茲園植藝積山谷久紆

威直興轉多緒真事亦因依是節嚴冬暮寒雲掩落暉

遠聞風瑟瑟亂視雪霏霏浪起川難渡林深人至稀山

禽背徑走野鳥歷塘飛 梁朱超道歲晚詩曰風將夜

共靜空與月俱明燭滴龍猶伏爐開鳳欲驚葉飛林失

影冰合澗無聲太息興牀念寧敢離衣行 北齊邢子

才冬日傷志詩曰昔時墮遊士任性少矜裁朝馳馬腦
勒夕銜熊耳杯折花贈淇水撫瑟望叢臺繁華宿昔改
衰病一時來重以三冬月愁雲聚復開天高日色淺林
勁鳥鳴哀終風激檐宇餘雪滿條枚遨遊昔宛洛踟躕
今草萊時事方去矣撫已獨懷哉 又酬魏收冬夜直
史館詩曰年病從衡至動息不自安兼豆未能飽重裘
詎解寒況乃冬之夜霜氣有餘酸風音響北牖月影度
南端燈光明且滅華燭新復殘衰顏依候改壯志與時

闌體羸不盡帶髮落強扶冠夜景將欲逝夕思故無寬

忽有清風贈辭義婉如蘭先言歎三友未信慙一官麗

藻高鄭衛專學美齊韓審喻雖有屬筆削少能刊高足

自無限積風浪可搏空想青雲易寧見赤松難寄語東

山道高駕且盤桓 周王褒和殷廷尉歲暮詩曰歲晚

悲窮律他鄉念索居寂寞灰心盡摧殘生意餘產空交

道絕財殫密親疎空悲趙壹賦還著虞卿書 增唐太

宗冬宵詩曰雕宮靜龍漏綺閣宴公侯珠簾燭燄動繡

柱月光浮雲起將歌發風停與管道瑣池任多士端宸
更何憂 王勃冬郊行望詩曰桂密巖花白梨疎林葉
紅江高寒望盡歸念斷征蓬 王維冬夜書懷詩曰冬

宵寒且永夜漏宮中發草白露繁霜木衰澄清月麗服
映頰顏朱燈照華髮漢家方尚少顧影慙朝謁 唐司

馬承禎荅宋之問冬宵引詩曰時既暮兮節欲春山林
寂兮懷幽人登奇峰兮望白雲悵緬邈兮象郁紛白雲
悠悠去不返寒風颼颼吹日晚不見其人誰與言歸坐

彈琴思逾遠 宋范成大冬日田園雜興詩曰放船閒
看雪山晴風定奇寒晚更凝坐聽一篙珠玉碎不知湖
面已成冰

原賦晉陸士衡感時賦曰悲夫冬之為氣何懔懔以蕭
索天悠悠而彌高霧鬱鬱而四幕夜緜邈而難終日晚
晚而易落敷曾雲之歲蕤墜零雪之揮霍寒冽冽而寢
興風諛諛而妄作鳴枯條之泠泠飛落葉之漠漠山崆
隴以含瘁川蛟蛇以抱涸望八極以曠莽普宇宙而寥

廓伊天時之方慘曷萬物之能歡魚微微以求偶獸岳

岳而相攢猿長嘯于林杪鳥高飛于雲端矧余情之含

悴恒覩物而增酸歷四時以迭感悲此歲之已寒撫傷

懷以嗚咽望永路而汎瀾 晉陸雲歲暮賦曰顓頊御

時玄冥統官淪重陽于潛戶兮嚴積陰于司寒堅冰涸

于川底兮白雪隕于雲端時凜戾其可悲兮氣蕭瑟以

傷心悽風愴其鳴條落葉翻而灑林獸藏丘而絕迹兮

鳥攀木而悽音山振枯於曾嶺兮人懷慘于重襟 增

宋鮑昭賦曰窮陰殺節急景凋年嚴嚴苦霧皎皎悲泉

冰塞長河雪滿羣山既而昏霧夜歇景物澄廓星翻漢

迴曉月將落感寒雞之早辰憐霜雁之違漠臨驚風之

蕭條對流光之照灼 原梁蕭子雲歲暮直廬賦曰日

躔女度歲華云暮衡輕炭燥權重泉涸藏玄武於太陰

蟄騰蛇於高霧日臨圭而易落晷中杙而南徠凝寒氣

于廣庭洞曾陰于端廡風餐切而晚作雲滄浪而晦景

霰的皪于彤庭靈歲黜于丹屏韜罽思之飛棟沒屠蘇

之高影始飄舞于圓池終停華于方井 增唐蕭昕仲
冬時令賦曰歲杪星窮時臨月仲玄冥氣肅黃鍾律中
北陸陰凝西成物衆觀四郊而息老朝萬國而來貢於
是我皇乃親帥百辟觀隙三農整六軍以耀武肆大閱
于仲冬然後乃即太廟建玄旗事神率禮撫俗觀詩斥
聲色以不御守和平而自持山澤從宜候飛霜而校獵
川源有秩因洄凍而沈祠謹門閤而守法慎蓋藏以應
期斬木陽崖采周官于是月藏冰陰室詠幽詩于此時

然後受計郡國大頒錫命祭必先賢室惟行慶駕鐵驪
以軌物居玄堂而布政因宜制變必酌於古文授時鄉
方乃行乎夏令爾其謀猷克臧備物必具飭王政之禮
戒土功之務天地既貞陰陽乃裕苟愆伏之必節豈雪
霜之是遇故當北辰正而衆星拱東海深而百川赴既
一人而作哲惟四方之所注撫空懷以自憐媿揚雄之
作賦

立冬一

原孝經緯曰霜降後十五日斗指西北維為立冬 易
說曰乾西地也主立冬 易通卦驗曰立冬不周風至
水始冰薺麥生雀入水為蛤 京房易曰立冬乾王不

周風用事人君當興邊兵治城郭行刑斷獄訟繕宮殿
禮記月令曰孟冬之月以立冬前三日太史謁于天
子曰某日立冬盛德在水天子乃齋立冬之日親率公
卿大夫以迎冬于北郊還乃以飭死事恤孤寡 周禮

曰以玄璜禮北方

注曰立冬為黑帝之精故
玄璜以象冬物之坏蟄

三禮義

宗曰十月立冬為節者冬終也立冬之時萬物終成因

為節名 皇覽逸禮曰冬則衣黑衣佩玄玉乘玄輅駕

鐵驪載玄旂以迎冬于北郊其祭先黍居明堂後廟啓

北戶 春秋考異郵曰閭闔風四十五日不周風至不

周者不交也陰陽未合化也 周書時訓曰立冬水不

冰是伏陰之負地不凍即災咎之徵野雉不為蜃

一作雉不

入大 國多淫婦 家語曰魚遊于水鳥遊于雲故立冬

則燕雀入于海化為蛤 續漢禮儀志曰立冬之日夜

漏未盡五刺京都百官皆衣皂衣迎氣北郊 淮南子

曰立冬不周風至則脩宮室繕邊城

立冬節土功其始故治宮室繕脩邊

城備寇

增又曰有四十六日而立冬

天文訓注曰霜降加十五日指

難也

號通之維則秋分盡故云四十六日號通之維者西北

巽位也坤為背陽之維巽為常羊之維艮為報德之維
又曰立冬之日工師劬功 符瑞圖曰八風循通八

方之風應時而至也立冬北方廣莫風至一名寒風

五行休王論曰立冬乾王坎相艮胎震沒巽死離囚坤

發兌休

立冬二

增古今注曰漢文帝以立冬日賜宮侍承恩者及百官披襖子 又曰大帽子本巖叟野服魏文帝詔百官常以立冬日貴賤通戴謂之溫帽 清異錄曰唐制立冬日進方平帽以羅帛一餘層錦夾絡之 廣濟方曰立冬日采桑葉一百二十片遇閏年多采十片每用十片遇洗眼日期煎湯洗之治眼百疾

立冬三

增取火

鳴風

仰子曰冬取槐檀之火
韓子曰以風鳴冬

阜衣

錦絡

上詳立冬一
下詳立冬二

立冬四

原始冰

月令立冬
水始冰

始裘

又云天
子始裘

司閉

左傳丹鳥氏以
立夏來立冬去

所以司啓閉
閉者也

祀地祇

月令祀神州地祇于
北郊注云立冬日

增

三候

立冬之五日
五日地始凍
後五日雉入大水為蜃
乃雩冬筍熟水始冰次

迎冬

詳立

一冬

立冬五

增詩杜甫益冬詩曰殊俗還多事方冬變所為破柑霜

落爪嘗稻雪翻匙巫岫寒都薄黔溪瘴遠隨終然減灘

瀨暫喜息蛟螭皮日休初冬偶作寄南陽潤卿詩曰

寓居無事入清冬雖設尊壘酒半空白菊為霜翻帶紫

蒼苔因雨却成紅迎潮預遣收魚笱防雪先教蓋鶴籠

唯待支硎最寒夜共君披氅訪林公陸龜蒙奉和初

冬偶作詩曰桐下空階疊綠錢貂裘初綻擁高眠小爐

低幌還遮掩酒滴清香似去年宋陸游初冬詩曰老

客人間百事慵樂哉閉戶過今冬朝爐獸炭騰紅燄夜
榻蠻氈擁紫茸蝟刺圻蓬新栗熟鵝雛弄色凍醅濃題
詩正自消閒日本不爭先萬戶封

增賦李白賦曰嚴冬淒切寒氣凜冽不周來風玄冥掌
雪

冬至一

原說文曰冬至斗指子夜半時加午者也 增易曰雷

在地中復先王以至日閉關商旅不行后不省方

注方
事也

又曰復其見天地之心乎反復其道七日來復天行也

原易說曰坎北方也主冬至 易通卦驗曰冬至之

日見雲送迎從下嚮來歲大美人和不疾疫無雲送

迎德薄歲惡故其雲赤者旱黑者水白者為兵黃者有

土功諸從日氣送迎其效也 又曰冬至之日立八神

樹八尺表日中視其晷如度者則歲美人和晷進則水

晷退則旱進一尺則日食退一尺則月食

注曰進謂長于度也

又曰冬至初陽雲出箕如樹木之狀 又曰冬至廣漠

風至 又曰冬至之始人主與羣臣左右縱樂五日天下之衆亦家家縱樂五日為迎日至之禮 增京房易

占曰冬至坎王廣漠風用事人君凌大刑斷獄訟繕宮殿封倉庫 原尚書考靈曜曰冬至日月五緯俱起牽牛初日月若懸壁五星若編珠 增詩曰三之日于耜

原禮記曰仲冬之月日短至君子齋戒處必掩身身欲寧去聲色禁嗜慾安形性事欲靜以待陰陽之所定 又曰日短至則伐木取竹箭 周禮曰祀昊天上帝

于圜丘 注曰冬至日祀五方帝及日月星辰于郊壇

又曰柞氏掌草木冬

至令剥陰木而水之 又曰雍氏掌殺草冬至而耜

之若欲其化也則以水火變之 謂以火燒其所芟蕪之草已而水之則其土亦

和莠月令季夏乃燒蕪行水利以殺草如以熱湯是其一時著之也 又曰孤竹之管雲

和琴瑟雲門之舞冬至至于地上之圜丘奏之 又曰

冬至日在牽牛景長一丈三尺夏至日在東井景長尺

有五寸 三禮義宗曰冬至日祭天於圜丘玉用蒼璧

牲用玉色樂用夾鍾為宮樂作六變 月令章句曰冬

至為極晝漏極短去極極遠晷景極長 春秋元命苞

曰冬至百八十日春夏成道 孝經說曰斗指子為冬

至至有三義一者陰極之至二者陽氣始生三者日行

南至故謂之至 五經通義曰冬至陽氣萌陰陽交精

始成萬物微在下不可動泄王者承天理政率天下靜

而不擾也 周書時訓曰冬至之日蚯蚓不結君政不

行麋角不解兵甲不藏水泉不動陰不承陽 史記曰

冬至短極懸土炭

孟康曰先冬至三日懸土炭于衡兩端輕重適均冬至日陽氣至則炭重

夏至日陰氣
至則土重

又曰凡候歲美惡謹候歲始或冬至日

產氣始萌

漢書曰冬至陽氣

漢雜事作事字

起君道長故賀

夏至陰氣起君道消故不賀

後漢禮儀志曰冬至前

後聽事之日百官皆衣絳

又曰冬至鑽燧改火可去

溫病

又律歷志曰日道發南去極彌遠遠長乃極冬

乃至焉

晉書陳寵傳曰夫冬至之節陽氣始萌故十

一月有蘭射干芸荔之應

注云易通卦驗曰十一月廣漠風至則蘭射干生即今之

也 烏扇

管子曰以冬至之日始數四十六日冬盡春始

教民鑽燧謹漂泄所以壽人 淮南子曰冬至之日北

宮御女黑色衣黑采擊磬石其器鍛其畜彘 又曰冬

至日天子率三公九卿迎歲 又曰陽氣為火陰氣為

水水勝故夏至濕火勝故冬至燥

燥故炭輕
濕故炭重

又曰以

冬至日數至來歲正月朔日五十日者民食足不滿五

十日者日減一升有餘則日日益一升四時纂要云此

最有據也

又曰冬至廣漠風至則閉關梁斷刑獄

冬至

閉藏不通關梁刑罰之
疑者于是順時而決之

又曰冬至則斗北中繩陰氣

極陽氣萌故冬至為德 又曰冬至日在駮狼之山

又曰冬至日則陽乘陰是以萬物仰而生 呂氏春秋

曰冬至日行遠道周四極命之曰玄明天 太玄經曰

冬至及夜半以後者近元之象也進而未及往而未至

虛而未滿故謂之近元也 又曰調律者度竹為管蘆

葦為灰列之九閉之中漠然無動寂然無聲微風不起

纖塵不形冬至夜半黃鐘以應 增楊子曰陽氣潛萌

于黃鐘之宮 原白虎通曰冬至廣漠風至斷其大辟

行刑獄 又曰冬至陽始起反大寒何也陰氣推而上

故大寒 增蔡邕律歷紀候曰鍾律權土炭冬至陽氣

應黃鍾通土炭輕而衡仰夏至陰氣應蕤賓通土炭重
而衡低進退先後五日之中 歷義疏曰日之行天至

于巽維東南角極之於此故曰冬至 原樂協圖徵曰

朔日冬至聖主厚祚 又曰八能之士以日冬至作陰

樂以成天文 符瑞圖曰冬至東北方融風至 風土

記曰天日正南黃鍾踐長粥饘追萌微納休昌 神農

書曰冬至陰陽合精天地交讓天為尸濕地為不動君

為不朝百官為不親事不可出遊必有憂悔 四民月

令曰先後冬至各五日買白犬養之以供祖禰 玉燭

寶典曰十一月建子周之正月冬至日南極景極長陰

陽日月萬物之始律當黃鍾其管最長故有履長之賀

增黃帝鍼灸經曰冬至日風從南來者名為虛賊傷

人也 養生要集曰冬至陽氣歸內腹中熱物入胃易

消化 英華曰令狐楚表云建子實三微之宗黃鍾為

六律之本冬氣方至壁星正中 郭璞客傲曰駿狼之
長暉玄陸之短景 原風角書曰候赦法冬至後盡丁
巳之日有風從巳上來滿三日以上必有大赦

冬至二

原史記曰黃帝得寶鼎宛胸問于鬼臾區對曰帝得寶
鼎神筴是歲己酉朔旦冬至得天之紀終而復始於是
黃帝迎日推筴後率二十歲復朔旦冬至 增春秋左
傳曰僖公五年正月辛卯朔日南至公既視朔遂登觀

臺以望而書禮也 原史記孝武紀曰十一月辛巳朔

日冬至昧爽天子始郊拜太乙朝朝日夕夕月 增後

漢書曰傅賢字舒遷廷尉每冬至斷獄遲迴流涕 原

晉書曰周嵩母李氏常冬至飲酒舉觴賜三子曰吾本

渡江託足無所不謂爾等並貴列吾目前吾復何憂

歲時記曰晉魏宮中以紅線量日影冬至後日添長一

線 沈約宋書曰冬至朝賀享祀皆如元日之儀又進

履韞

崔駰韞銘有建子之月助養元氣之事後魏北涼
司徒崔浩女儀曰近古婦常以冬至日進履韞於

舅姑皆其事也

韞作赤豆粥

荆楚歲時記曰共工氏不才子以冬至日死為人厲

一作秣並云伐反

畏赤豆故作赤豆粥以禳之

增又曰魏晉冬至日受萬國及百僚

稱賀因小會其儀亞於歲朝 原又曰十月庚寅冬至

親祀圜丘於南郊 梁書曰席闡為東陽太守冬至悉

放獄囚依期而至 南史曰梁傅岐為始新令有囚當

死會冬至岐乃放其還家曰某若負信縣令當坐竟如

期而反 增又曰王志字次道僧虔子也為東陽太守

郡獄有重囚十餘冬至日悉遣還家過節皆返惟一人

失期志曰此自太守事主者勿憂明旦果至以婦孕也
吏人益歎服之 北齊書曰庾狄伏連冬至之日親表

稱賀其妻為設豆餅伏連問此豆何因而得妻曰於馬
豆中分減伏連大怒 隋書曰冬至始朝皇帝出西房

即御座受賀舉酒上下舞蹈三稱萬歲 唐書明皇實

錄曰上御含元殿受朝太史奏云朔日冬至歷數之元
嘉辰之會按樂叶微圖云朔日冬至聖主厚祚又按春
秋感精符云冬至陰雲祁寒有雲迎日者來歲大美此

並聖德光被上感天心請付有司以彰嘉瑞從之 文
昌雜錄云唐宮中以女功揆日之長短冬至後比常日
增一線之功 翰林志曰唐學士重陽冬至及其餘時
各有賞賜又時果新茗瓜歷是為經制凡正冬至不受
朝俱入進名奉賀受賜 春明退朝錄曰宋太祖建隆
四年南郊改元乾德是歲十一月二十九日冬至而郊
禮在十六日何也乃檢日歷其赦制云律且協於黃鐘
日正臨於甲子乃避晦而用十六甲子郊也 說海曰

冬至日契丹國人設白馬白羊白鴈各取生血和酒國
主北望拜奠黑山神 原洽聞記曰赤土國在崖州南
渡海經雞籠島冬至之日影在北夏至之日影在南其
窗戶皆向北 西域志曰天竺國以十一月十六日為
冬至則麥秀十二月十六日為臘則麥熟 增夢華錄
曰京師最重冬節更新衣享先祖官放關撲一如年節
冬至三

原正昴 升辰

上詳冬至一 春秋考
異郵曰日冬至辰星升

如正 亞歲

崔寔四民月令曰冬至之日薦黍糕先薦玄冥以及祖
禰其進酒散及謁賀君師耆老如正日 宋書曰魏晉

冬至日稱賀其儀亞

陰化 陽升

禮記曰仲冬之月
日短至陰陽爭諸

於歲朝詳立冬二

生蕩鄭玄注云爭者陽欲舒陰欲化

陽歸 陰謝

南陽

爭成功也

下見崔駰冬至韞銘

張平子云冬至陽氣歸內詳冬

珠星 璧月

漢書曰
宦者淳

至一 下見王讚皇太子會詩

于陵渠覆太初歷晦朔望最密五星如連珠應劭注云
謂太初生元甲子夜半朔朝冬至時七曜皆會牽牛

桓譚新論曰月從天元已來訖

視朔 推元

上詳冬
至二

十一月朔朝冬至日月若連璧

桓譚新論曰通歷數家算法推考其紀從上

寢兵

古天元已來訖十一月甲子夜半朔冬至

肄樂

五經通義曰冬至所以寢兵鼓商旅不行君不聽
政事 易通卦驗鄭玄注曰冬至君臣俱就大司

樂之官臨其肆祭天圜丘之樂以為祭事莫大於此

書物

候風

左傳云凡分至啟閉必書

雲物為備故也

下詳

晷長

水盛

易通卦驗曰冬至晷長一丈三

尺陰氣去陽氣生

淮南

諧律歷

度晷景

易通卦驗曰冬

子曰冬至井水盛盆水溢

至始人主致八能之士或調黃鍾或調六律或調五行

或調律歷或調陰陽或調正德司馬彪續漢書曰天

子常以冬夏至日御前殿合八能之士陳八

成三光

音聽樂均度晷景候鍾律權土炭効陰陽也

周四極

易通卦驗曰冬至成天文鄭玄注云天文謂之三光運行照天下冬至而數訖于是時也

祭而成之所以報也

日軌巽維

風行廣漠

上詳

下詳冬至一呂氏春秋

一春秋考異郵曰冬至風

宵長晝短

陰極陽生

曰廣漠風廣漠者精大滿也

冬至一
陽生

候轉秦正

氣迎魯朔

土炭在懸

菁茅

作貢

上詳冬至一
弘冬至乾元殿受賀詩

下見牛

金翼南飛

玉杓北指

金翼日也

建子位

周嵩舉酒

崔浩定儀

周嵩伯仁之弟冬至舉酒母戒其兄

曰志大才短名重識暗

下詳冬至二宋書注

增閉關

添線

上詳冬至一
下詳杜甫詩

書雲

迎日

上詳書物注
下詳冬至二

章月

肥冬

漢志云至朔同日是

謂章月

豹隱紀談云吳俗重
冬至節曰肥冬瘦年互送節物

薦鴈

服貂

孫氏薦
饗儀範

云冬至祭以長至日禮曰冬薦稻以雁

明朝

設豆餅

制冬至節賜百官始戴貂裘帽萬歷初猶然

薦黍糕

上詳冬至二
下詳前如正注

避賊風

放關撲

巢氏病
源論云

冬至日有疾風從南來名曰虛風
能害人故曰賊風

下詳冬至二

五紋線 一陽巾

上詳前漆線注 雲仙散錄云洛陽
人家每遇冬至煎錫綠珠戴一陽巾

貴妃玉箸 宰

相火城

天寶遺事云冬至日大雪至午雪霽因寒所結
檐溜皆為冰條妃子使侍兒敲下二條看玩帝

自晚朝回問所玩何物妃子笑荅曰妾所玩者玉箸也
帝謂左右曰妃子聰慧比象可愛也 李肇國史補云

每元日與冬至大朝會百官已集而宰相方至珂傘列
燭多至五六百炬謂之火城宰相火城至則衆火皆撲

滅以避之東坡詩云萬
人爭看火城還是也

五蓋占年 武林做節

一統志云

郴州五蓋山歲冬至以雪占年云五蓋雪普米賤如土
雪若不均米貴如銀 武林舊事云冬至朝廷大會慶

賀並元正儀都人最重一陽賀冬九街車馬
詣廟炷香罷市三日垂簾飲博名曰做節

冬至四

原履長

見曹植獻鞞表 襍厲作赤豆粥以襍也詳冬至二

陽動

孝經援神契曰冬至

陽氣動也

鵲巢

淮南子曰冬至鵲始巢

陰之復

易注曰冬至陰之復也夏至陽之復

也陽上舒史記曰冬至則一陰下藏一陽上舒

黃鍾應

詳冬至一 青陽萌易通

卦驗曰太陰奮于上青陽萌于下

菖蒲生

呂氏春秋曰冬至後五旬十日菖蒲生菖者百卉之

先生者也注曰

射干生

易通卦驗曰冬至射干生麋角解

節次周正

菖蒲水草也

周以十一月為正月律移舜瑄舜以玉瑄以定律呂

謹靡嚴景

北戶謹靡 就樂

良辰

詳冬至三肆樂注

日在牽牛

孝經緯曰日在外衡祭致牽牛之初冬至之日

神鬼

周禮曰以冬至日致天神人鬼注曰夫人陽氣升而祭鬼神以為順人

君子安身

百官絕事

續漢書曰冬至前後君子安身靜體百官絕事不聽政擇吉辰而後省事

梁

園飛六出

謝惠連雪賦梁王不悅遊于兔園

漢殿奏八音

詳初學記

脩邊

境完要塞

月令曰冬至之日命有司行積聚坏城郭戒門閭修鍵閉慎管鑰固封疆備邊境完要塞

繕宮殿封倉庫

京房易占

戴禮方遵於坎德

十一月盛德在水坎水也

羲文俄變於乾爻

伏羲斷龜文以立八卦冬至一陽生即配乾之初九

漢樂曾

陳於前殿

魯雲爰紀於候臺

占候之臺

陳儀薦宗廟之

羊表瑞集文昌之雀

魏文帝黃初元年冬至日黃雀集於文昌殿前

盛吉

整持於丹筆

後漢盛吉為廷尉每冬至夜定罪沒斷王妻執燭吉持丹筆夫妻相向垂泣沒事

褒更審於黃鍾

王褒律令表云師曠吹律知音進楚粟王律數始于黃鍾終于大呂故曰審

分至啟閉當魯書雲瑞之辰

絲竹陶匏是漢賀日

長之節

增火生

冬至火生皆用水

小至

杜詩注冬至前一日

冬除

老學菴筆記云唐人冬至前一自乃謂之冬除亦作除夜

賜柰

曹植謝賜柰表云柰以夏熟今則冬

至

迎福

冬至頌云迎福踐長

為德

淮南子云北中繩陰氣極陽氣萌故曰冬至為德

月養魄

東方十洲記曰冬至後月養魄於廣寒宮

祭始祖

家禮云冬至祭始祖通考云此

厥初生民之祖也冬至一陽之始故象其類而祭之朱子曰始祖之祭似僭今不敢祭

樂六變

周禮曰以冬至致天神人鬼若樂六變則天神皆降可得而禮矣

圜丘雷鼓

周禮云大司樂

凡樂雷鼓雷鼗孤竹之管雲和之琴瑟雲門之舞冬至日於地上之圜丘奏之

冬至樂舞

樂律

志云冬至大宴讚聖喜

荔芸應節

見傅亮冬至詩

大祀圜

隊舞百花聖朝隊舞

丘

明會典云冬至祀天于圜丘配以太祖從祀四壇

天竺冬至

詳冬至二

赤土

日影

詳冬至二

神仙洗頭

焦氏類林云冬至夜子時梳頭一千二百以贊陽氣終歲五藏

流通名為神

日在駿狼

淮南子曰日冬至駿狼之山夏至牛首之山注云駿狼南

極之山牛首北極之山

冬至五

原詩晉潘尼長至詩曰渾儀賦四氣玉衡運招搖靈晷

脩斯夕日南始今朝 晉陳新塗妻李氏冬至詩曰靈

象尋數迴四氣平運散陰律鼓微陽大明啟脩旦感與

時來興心隨逝化歎式宴集中堂賓客盈朝館 宋傅

亮冬至詩曰星昴殷仲冬短晷窮南陸柔荔迎時萋芳

芸應節馥 晉王讚皇太子會詩曰玄陰受謝青陽啟

號氣以升新光以永照 宋袁淑冬至詩曰連星貫初

歷令月臨首歲薦樂行陰政登金一作贊陽滯收涼降

歌

贊陽滯收涼降

天德萌華宣地惠司瑞紀夜晞書雲掌朝誓 鮑昭冬

至詩曰舟遷莊甚笑水流孔急歎景移風度改日至晷

迴換眇眇負霜鶴皎皎帶雪雁長河結欄玕層冰如玉

岸哀哀古老容慘顏愁歲晏催促時節過逼迫聚離散

美人還未央鳴箏誰與彈 北齊蕭愨冬至應教詩曰

天宮初動磬緹室已飛灰暮風吹竹起陽臺覆石來拆

冰開荔色除雪出蘭栽慙無宋王辨濫吹楚王臺 隋

煬帝冬至乾陽殿受朝詩曰北陸玄冬盈南至晷漏長

端拱朝萬國守文繼百王
圭景正八表道路經四方
碧空霜華淨朱庭皎日光
纓佩旣濟濟鐘鼓何煌煌
文戟翊高殿采眊分脩廊
隋牛弘冬至乾陽殿受朝應詔

詩曰作貢菁茅集來朝
圭黻連司儀三揖盛掌禮
九賓虔 隋許善心冬至乾陽殿受朝應詔詩曰森森羅陛
衛曦曦鏘璵璣禮殫五瑞輯樂闋九功成 增唐杜甫

小至詩曰天時人事日相催
冬至陽生春又來刺繡五
紋添弱線吹葭六琯動飛
灰岸容待臘將舒柳山意衝

寒欲放梅雲物不殊鄉國異教兒且覆掌中杯 裴達

南至日太史登臺書雲物詩曰圜丘纔展禮佳氣近初

分太史方簪筆高臺紀彩雲天容和縹緲曉色共氛氲

道泰資賢輔年豐倚聖君恭惟同國瑞兼用察人文應

念懷鉛客終朝望碧霄 于尹躬南至日太史登臺書

雲物詩曰至日行時令登臺約禮文官稱伯趙氏色辨

五方雲晝漏聽初發陽光望漸分司天為歲備特簡出

人羣惠愛周微物生靈荷聖君長當有嘉瑞郁郁復紛

紛 崔琮長至上公獻壽詩曰應律三陽首朝天萬
國同斗邊看子月臺上候祥風五夜鐘初曉千門日正
融玉階文物盛仙仗武貔雄率舞皆羣辟稱觴即上公
南山為聖壽長對未央宮 白居易冬至夜詩曰老去

襟懷常濩落病來鬢髮轉蒼浪心灰不及爐中火鬢雪
多于砌下霜三峽南賓城最遠一年冬至夜偏長今朝
始覺房櫳冷坐索寒衣說孟光 獨孤鉉日南至詩曰
玉歷班窮律凝陰發一陽輕暉猶惜短圭影漸欣長晷

度經南斗流晶盡北堂乍疑周戶耀可愛逗林光積雪
消微照初萌動渺茫更升臺上望雲物已昭彰 宋楊

萬里冬至節後賀皇太子及平陽郡主詩曰長樂鐘聲
繞夢驚建章星影照人行千官燈語聽殘點一夜霜寒
在五更金鑰玉笈開北闕銀鞍絲控謁東明青宮朱邸
環天極五色祥雲覆帝城 邵雍冬至詩曰冬至子之
半天心无改移一陽初動處萬物未生時玄酒味方淡
大音聲正希此言如不信更請問包羲 元朱德潤十

一月二十七日冬至詩曰卷地顛風響怒雷一宵天上
報陽回日光繡戶初添線雪意屏山欲放梅雙闕倚天
瞻象魏五雲書彩望靈臺江南水暖不成凍溪叟穿魚
換酒來 陳高冬至詩曰今日冬至陽始迴客中無賴
廢持杯乾坤萬里風塵滿南北何時道路開白髮頻添
隨繡線壯心都冷類葭灰中興早看雲臺築老去何妨
臥草萊 明樊鵬長至日詩曰大地初陽子夜回洞房
元籥散蘆灰金堤暗約催春柳仙苑初傳破野梅壽祝

南山同魏闕雲瞻北斗即蓬萊忻隨澤草知生意為報
和風聖域開 尹耕至日詩曰天涯亦有窮愁日病裏
翻多故國思臍凍嶺梅難索笑春遲宮柳未舒眉浮灰
不送囊中賦弱線還添鬢上絲強自登樓望雲物四方
憂隱尚邊陲

原銘崔駰冬至韞銘曰陽升于下日永于天長履景福
至千億年

原表魏曹植冬至獻韞表曰伏見舊儀國家冬至獻履

貢韞所以迎福踐長先臣或為之頌臣既玩其嘉藻願
述朝慶千載昌期一陽佳節四方交泰萬彙昭蘇亞歲
迎祥履長納慶不勝感節情繫帷幄拜表奉賀并獻紋
履七緉韞若干副茅茨之陋不足以入金門登玉臺也

御定淵鑑類函卷十六

卷十六

四十一

御定淵鑑類函卷十六

謹案第九頁前三行示侯霸曰刊本侯訛黃據後
漢書改

第二十二頁前四行固陰寒節升刊本固訛涸繁
霜降當夕刊本降訛隆五行蘭膏坐自凝刊本自
訛未並據文選改

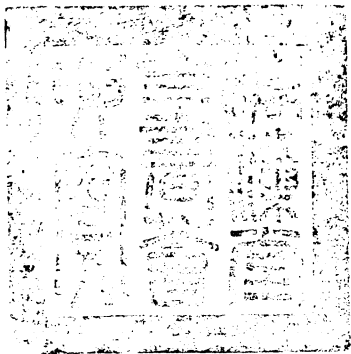
第二十六頁後一行嚴嚴苦霧刊本嚴嚴訛巖巖
二行景物澄廓刊本澄訛晨並據文選改

第二十七頁後三行乃行乎夏令刊本乃訛不據

金史四庫全書
賦彙改

第四十四頁前八行山意衝寒欲放梅刊本山意
訛天氣據少陵集改





總校官庶吉士 臣 張能照

校對官編修 臣 朱 攸

謄錄監生 臣 魏綿曾